

エスエスアイ富士菱の現状 2020

令和2年版／令和元年度決算



目 次

I. 概況及び組織に関する事項

1. 会社の特色
2. 会社の概要
3. 会社の沿革
4. 経営の組織
5. 株主の状況
6. 役員の状況
7. 使用人の状況

II. 主要な業務の内容

1. 取扱商品
 - (1)医療保険「50歳からの入院保険」
 - (2)定期保険「おもい」保険料一定タイプ
 - (3)定期保険「ねがい」保険金定額タイプ
 - (4)無選択定期保険「ささえ」無配当団体型
 - (5)無選択定期保険「ささえ」無配当個人型

III. 主要な業務に関する事項

1. 直近の事業年度(令和元年度)における業務の概況
2. 直近の3事業年度における主要な業務の状況を示す指標等
3. 直近の2事業年度における業務の状況を示す指標等
 - (1) 主要な業務の状況を示す指標等
 - (2) 保険契約に関する指標等
 - (3) 経理に関する指標等
 - (4) 資産運用に関する指標等
4. 責任準備金の残高

IV. 運営に関する事項

1. リスク管理の体制
2. 法令遵守(コンプライアンス)の体制
3. 消費者保護(金融ADR制度)の体制

V. 直近の2事業年度における財産の状況に関する事項

1. 計算書類
 - (1) 貸借対照表
 - (2) 損益計算書
 - (3) キャッシュ・フロー計算書(間接法)
 - (4) 株主資本等変動計算書
2. 保険金等の支払能力の充実の状況
3. 有価証券または金銭信託の取得価額または契約価額、時価及び評価損益

I. 概況及び組織に関する事項

1. 会社の特色

弊社は、平成 18 年 4 月 1 日から施行された「保険業法等の一部を改正する法律」で制度が導入された少額短期保険業者です。

平成 21 年 2 月 16 日付で関東財務局長(少額短期保険)第 48 号として登録を完了し、医療保険の募集を開始しました。

その後業務拡大に伴いまして、平成 24 年 5 月に本店を山梨県から大阪府に移転し、平成 24 年 6 月 1 日付で近畿財務局長(少額短期保険)第 8 号として登録を完了し、業務を開始しました。

弊社が取り扱う医療保険は、「50 歳からの入院保険」といって、満 50 歳から満 84 歳まで申し込むことができる入院保障に特化したタイプの医療保険です。

総合的な医療保険ではなく、入院のみを保障するという単一の目的に絞った、安くてシンプルな保険であり、シニアの人気を集めています。

お支払させて頂いた入院給付金も累計で5億7千万円を超えました。

また、定期保険は、従前より販売しておりました「葬儀充当型保険」から「無選択定期保険」を選択されるお客様が増えました。

この保険は、従来お客様が加入時に必要であった告知審査を、加入時から 6 か月の待機期間を設けることによって危険選択を行い、ご加入の際の利便性を図った商品です。

お客様のご希望により保険金を直接葬儀会社などの提携事業者へ支払うことが出来る「保険金直接支払サービス特約」を付加しております。

エスエスアイ富士菱株式会社は、少額短期保険の特徴を生かし、お客様の要望に応える会社です。

2. 会社の概要

会社名	エスエスアイ富士菱 株式会社
本店所在地	〒570-0028 大阪府守口市本町2丁目5番18号 守口CIDビル
設立	平成 19 年 11 月 7 日
資本金	1 億 5,000 万円
事業内容	少額短期保険業
登録番号	近畿財務局長(少額短期保険)第 8 号 (平成 24 年 6 月 1 日～現在) 関東財務局長(少額短期保険)第 48 号 (平成 21 年 2 月 16 日～平成 24 年 5 月 31 日)
代表者	代表取締役 川野 洋司
取引銀行	みずほ銀行
加盟団体	一般社団法人 日本少額短期保険協会
URL	http://www.fujibishi.com/

3. 会社の沿革

平成 19 年 11 月 7 日	少額短期保険業準備会社「富士菱少額短期準備株式会社」を設立
平成 20 年 11 月 1 日	商号を「エスエスアイ富士菱株式会社」に変更
平成 21 年 2 月 16 日	関東財務局長(少額短期保険)第 48 号として登録を完了
平成 21 年 3 月 16 日	山梨グリーン共済会の業務及び財産の管理委託認可
平成 21 年 5 月 16 日	「医療保険【50 歳からの入院保険】」を発売開始
平成 24 年 5 月 18 日	業務拡大に伴って、本店を山梨県から大阪府へ移転
平成 24 年 6 月 1 日	近畿財務局長(少額短期保険)第 8 号として登録を完了
平成 25 年 3 月 27 日	「医療保険【50 歳からの入院保険】」の被保険者数 10, 000 人に到達
平成 26 年 3 月 27 日	「医療保険【50 歳からの入院保険】」の被保険者数 10, 916 人に到達
平成 26 年 9 月 27 日	「定期保険【葬儀充当型保険】」を販売開始
平成 27 年 3 月 27 日	「医療保険」「定期保険」を合わせた被保険者数 11, 129 人に到達
平成 28 年 3 月 27 日	「医療保険」「定期保険」を合わせた被保険者数 11, 301 人に到達
平成 28 年 7 月 1 日	新商品「無選択定期保険」を申請中
平成 29 年 2 月 4 日	顧客情報のセキュリティを強化するため本店事務所を増床
平成 29 年 3 月 27 日	「医療保険」「定期保険」を合わせた被保険者数 11, 414 人に到達
平成 29 年 4 月 21 日	「お客様本位の業務運営に係る方針」を施行
平成 29 年 7 月 18 日	「無選択定期保険(無配当団体型)(無配当個人型)」を販売開始
平成 30 年 3 月 27 日	「医療保険」「定期保険」を合わせた被保険者数 14, 415 人に到達
平成 31 年 3 月 27 日	「医療保険」「定期保険」を合わせた被保険者数 16, 844 人に到達
令和 2 年 3 月 27 日	「医療保険」「定期保険」を合わせた被保険者数 16, 953 人に到達

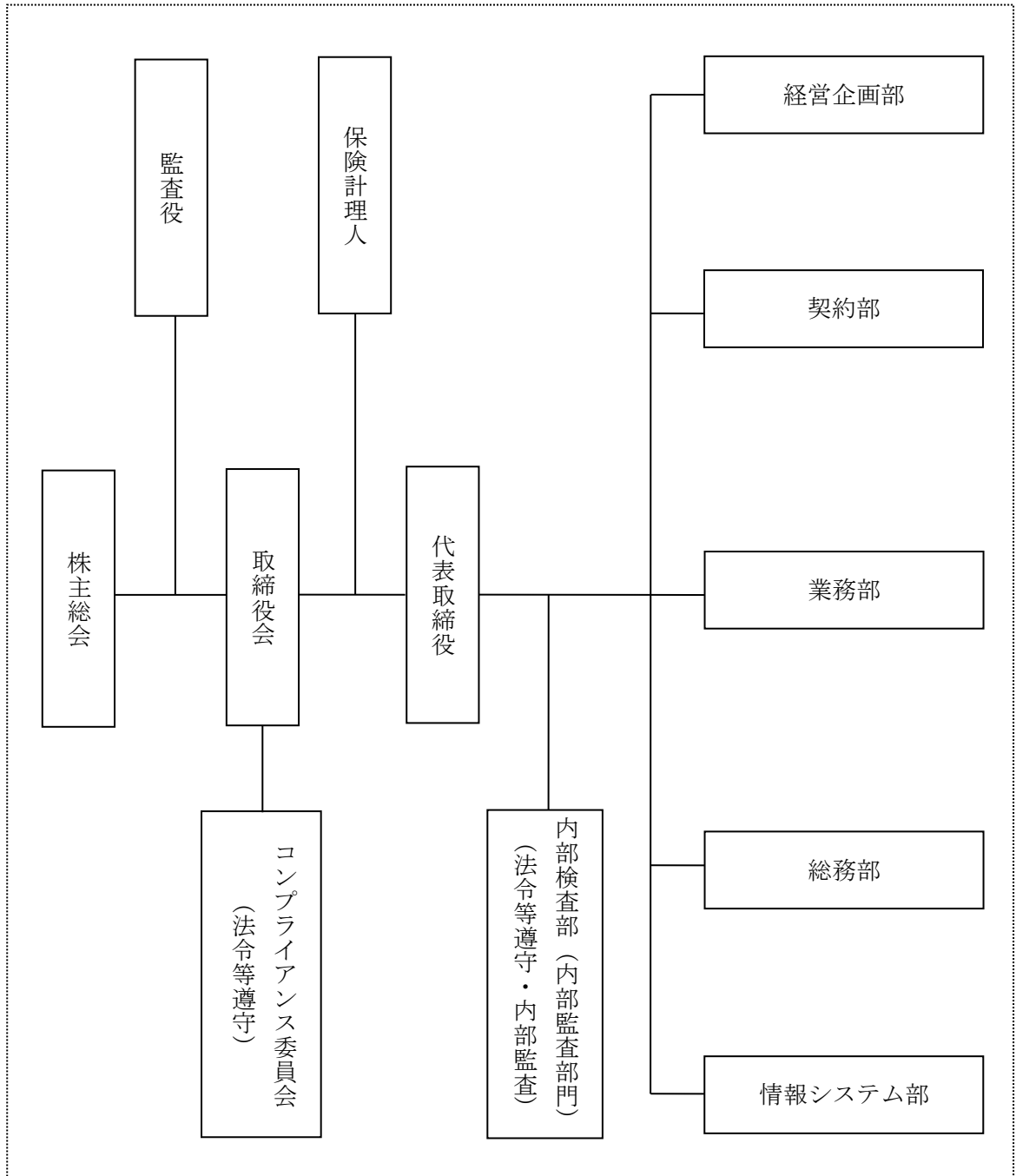
現在に至る

4. 経営の組織

□ 所在地

<本社> 〒570-0028 大阪府守口市本町2丁目5番18号 守口CIDビル

□ 組織図（令和2年7月1日現在）



5. 株主の状況

□ 株式数

発行可能株式総数	20,000 株
発行済株式の総数	3,000 株

□ 株主数

令和元年度末株主数	15 名
-----------	------

□ 株主

(令和2年7月1日現在株主数 16名)

株主の氏名または名称	出 資 の 状 況	
	持 株 数 等	持 株 比 率
松丸 幸一	200 株	6.6%
齋藤 強	200 株	6.6%
齋藤 猛	200 株	6.6%
株式会社ビップ	200 株	6.6%
松本 三千代	200 株	6.6%
齋藤 秀麻呂	200 株	6.6%
末方 元	200 株	6.6%
旦 誠一郎	200 株	6.6%
株式会社眞照堂	200 株	6.6%
川野 洋司	200 株	6.6%
三宅 信宏	200 株	6.6%
尾澤 誠	200 株	6.6%
岡 伸晃	200 株	6.6%
株式会社ベルウイング	100 株	3.3%
株式会社ぎしき	100 株	3.3%
建石 洋一	200 株	6.6%

6. 取締役及び監査役の状況

(令和2年7月1日現在)

氏名	役職名	重要な兼職
川野 洋司	代表取締役	—
岡井 謙一	取締役(非常勤)	株式会社ベルウイング 代表取締役社長
齋藤 強	取締役(非常勤)	株式会社京阪互助センター 代表取締役
佐藤 龍一	取締役(非常勤)	昭和興業株式会社 部長
坂井 賢一	取締役(非常勤)	株式会社ビップ 代表取締役副社長 ライフプラン株式会社 代表取締役
鹿糠 充男	取締役(非常勤)	株式会社玉姫グループ青森 取締役常務
松本 三千代	取締役(非常勤)	税理士
宮武 栄徳	取締役(非常勤)	株式会社京阪互助センター 総務課付課長
齋藤 理美	監査役(非常勤)	株式会社庄内互助センター 監査役

7. 使用人の状況

区分	前期末	当期末	当期増減	令和元年度末現在	
				平均年齢	平均勤続年数
内務職員	8名	8名	0名	46.6歳	5年2カ月
営業職員	0名	0名	0名	—	—

II. 主要な業務の内容

1. 取扱商品

(1) 医療保険「50歳からの入院保険」

①商品の特徴

- ア) 満50歳から満84歳までの方がお申込みいただけます。
- イ) 保険料は満54歳までは1,400円、満55歳以上は1,500円です。
- ウ) お怪我でもご病気でもご入院の場合に保障のある保険です。
- エ) 最長満89歳まで更新できます。

②保障内容

男性の場合

満年齢	入院給付金日額	上限支払日数	通算支払限度金額
50～54歳	6,950円	80日	800,000円
55～59歳	5,660円	80日	800,000円
60～64歳	4,550円	60日	800,000円
65～69歳	3,330円	60日	599,400円
70～74歳	2,980円	30日	268,200円
75～79歳	2,210円	30日	198,900円
80～84歳	1,690円	30日	152,100円
85～89歳	1,310円	30日	117,900円

女性の場合

満年齢	入院給付金日額	上限支払日数	通算支払限度金額
50～54歳	10,000円	80日	800,000円
55～59歳	8,500円	80日	800,000円
60～64歳	7,100円	60日	800,000円
65～69歳	4,940円	60日	800,000円
70～74歳	4,310円	30日	387,000円
75～79歳	2,980円	30日	268,200円
80～84歳	2,120円	30日	190,800円
85～89歳	1,590円	30日	143,100円

③保険期間/加入年齢/払込方法/収納方法

ア)保険期間:1年

イ)加入年齢:満50歳から満84歳まで

ウ)払込方法:月払

エ)収納方法:口座振替(毎月27日・金融機関が休日の場合は、翌営業日)

④契約更新

保険期間が満了する2カ月前までに「更新のご案内」を送付します。契約者から「更新しない旨のお申し出」がない場合には、保険期間の満了日の翌日に更新されます。

尚、更新は被保険者の年齢が満89歳まで可能です。

更新の際には、新たな告知書の提出は不要です。また、更新後の保険金は更新時の年齢の保険金となります。

(2) 定期保険「おmoi」保険料一定タイプ

① 商品の特徴

ア) 満 40 歳から満 90 歳までの方がお申込みいただけます。

イ) 保険料は 1,500 円、2,000 円、3,000 円、4,000 円、5,000 円の中からお選びいただけます。

ウ) 月々の保険料が一定額の保険です。

エ) 1 年ごとの更新により、保障は最高 95 歳までです。

② 保障内容

男性の場合

(円)

保険料	1,500 コース	2,000 コース	3,000 コース	4,000 コース	5,000 コース
40～44 歳	2,772,600	-	-	-	-
45～49 歳	2,235,450	2,980,600	-	-	-
50～54 歳	1,689,150	2,252,200	-	-	-
55～59 歳	1,209,750	1,613,000	2,419,500	-	-
60～64 歳	865,050	1,153,400	1,730,100	2,306,800	2,883,500
65～69 歳	605,100	806,800	1,210,200	1,613,600	2,017,000
70～74 歳	404,700	539,600	809,400	1,079,200	1,349,000
75～79 歳	239,400	319,200	478,800	638,400	798,000
80～84 歳	136,650	182,200	273,300	364,400	455,500
85 歳	95,250	127,000	190,500	254,000	317,500
86 歳	85,800	114,400	171,600	228,800	286,000
87 歳	77,400	103,200	154,800	206,400	258,000
88 歳	69,900	93,200	139,800	186,400	233,000
89 歳	62,850	83,800	125,700	167,600	209,500
90 歳	56,250	75,000	112,500	150,000	187,500
91 歳	51,000	68,000	102,000	136,000	170,000
92 歳	46,200	61,600	92,400	123,200	154,000
93 歳	41,850	55,800	83,700	111,600	139,500
94 歳	38,100	50,800	76,200	101,600	127,000
95 歳	34,650	46,200	69,300	92,400	115,500

女性の場合

(円)

保険料	1,500 コース	2,000 コース	3,000 コース	4,000 コース	5,000 コース
40～44 歳	-	-	-	-	-
45～49 歳	2,976,150	-	-	-	-
50～54 歳	2,500,050	-	-	-	-
55～59 歳	2,068,950	2,758,600	-	-	-
60～64 歳	1,657,500	2,210,000	-	-	-
65～69 歳	1,254,150	1,672,200	2,508,300	-	-
70～74 歳	845,100	1,126,800	1,690,200	2,253,600	2,817,000
75～79 歳	501,600	668,800	1,003,200	1,337,600	1,672,000
80～84 歳	274,350	365,800	548,700	731,600	914,500
85 歳	182,700	243,600	365,400	487,200	609,000
86 歳	158,700	211,600	317,400	423,200	529,000
87 歳	137,700	183,600	275,400	367,200	459,000
88 歳	119,700	159,600	239,400	319,200	399,000
89 歳	104,550	139,400	209,100	278,800	348,500
90 歳	91,650	122,200	183,300	244,400	305,500
91 歳	80,550	107,400	161,100	214,800	268,500
92 歳	70,950	94,600	141,900	189,200	236,500
93 歳	62,250	83,000	124,500	166,000	207,500
94 歳	54,750	73,000	109,500	146,000	182,500
95 歳	48,450	64,600	96,900	129,200	161,500

③保険期間/加入年齢/払込方法/収納方法

ア) 保険期間: 1 年

イ) 加入年齢: 満 40 歳から満 90 歳まで

ウ) 払込方法: 月払

エ) 収納方法: 口座振替 (毎月 27 日・金融機関が休日の場合は、翌営業日)

④契約更新

保険期間が満了する2カ月前までに「更新のご案内」を送付します。契約者から「更新しない旨のお申し出」がない場合には、保険期間の満了日の翌日に更新されます。

尚、更新は被保険者の年齢が満95歳まで可能です。

更新の際には、新たな告知書の提出は不要です。また、更新後の保険金は更新時の年齢の保険金となります。

(3) 定期保険「ねがい」保険金定額タイプ
① 商品の特徴

ア) 満 40 歳から満 90 歳までの方がお申込みいただけます。

イ) 保険金は 50 万円、100 万円、150 万円、200 万円、300 万円の中からお選びいただけます。

ウ) 保険金額が選べる保険です。

エ) 1 年ごとの更新により、保障は最高 95 歳までです。

② 保障内容

男性の場合

(円)

保険金	50 万円コース	100 万円 コース	150 万円 コース	200 万円 コース	300 万円 コース
40～44 歳	-	-	-	1,080	1,620
45～49 歳	-	-	1,010	1,340	2,010
50～54 歳	-	-	1,330	1,780	2,660
55～59 歳	-	1,240	1,860	2,480	3,720
60～64 歳	-	1,730	2,600	3,470	5,200
65～69 歳	1,240	2,480	3,720	4,960	7,440
70～74 歳	1,850	3,710	5,560	7,410	11,120
75～79 歳	3,130	6,270	9,400	12,530	18,800
80～84 歳	5,490	10,980	16,470	21,960	32,940
85 歳	7,870	15,740	23,600	31,470	47,210
86 歳	8,750	17,490	26,240	34,980	52,470
87 歳	9,680	19,370	29,050	38,730	58,100
88 歳	10,730	21,460	32,190	42,930	64,390
89 歳	11,940	23,870	35,810	47,750	71,620
90 歳	13,320	26,640	39,950	53,270	79,910
91 歳	14,720	29,440	44,150	58,870	88,310
92 歳	16,240	32,480	48,720	64,960	97,440
93 歳	17,890	35,790	53,680	71,570	107,360
94 歳	19,690	39,380	59,070	78,760	118,140
95 歳	21,640	43,290	64,930	86,570	129,860

女性の場合

(円)

保険金	50万円コース	100万円 コース	150万円 コース	200万円 コース	300万円 コース
40～44歳	-	-	-	-	1,310
45～49歳	-	-	-	1,010	1,510
50～54歳	-	-	-	1,200	1,800
55～59歳	-	-	1,090	1,450	2,180
60～64歳	-	-	1,360	1,810	2,720
65～69歳	-	1,200	1,790	2,390	3,590
70～74歳	-	1,780	2,660	3,550	5,330
75～79歳	1,500	2,990	4,490	5,980	8,970
80～84歳	2,730	5,470	8,200	10,930	16,400
85歳	4,100	8,210	12,310	16,420	24,620
86歳	4,720	9,450	14,170	18,900	28,350
87歳	5,450	10,890	16,340	21,780	32,680
88歳	6,260	12,530	18,790	25,050	37,580
89歳	7,170	14,340	21,520	28,690	43,030
90歳	8,180	16,360	24,550	32,730	49,090
91歳	9,310	18,620	27,930	37,240	55,860
92歳	10,580	21,160	31,750	42,330	63,490
93歳	12,050	24,100	36,140	48,190	72,290
94歳	13,700	27,400	41,090	54,790	82,190
95歳	15,460	30,920	46,380	61,840	92,770

③保険期間/加入年齢/払込方法/収納方法

ア)保険期間:1年

イ)加入年齢:満40歳から満90歳まで

ウ)払込方法:月払

エ)収納方法:口座振替(毎月27日・金融機関が休日の場合は、翌営業日)

④契約更新

保険期間が満了する2カ月前までに「更新のご案内」を送付します。契約者から「更新しない旨のお申し出」がない場合には、保険期間の満了日の翌日に更新されます。

尚、更新は被保険者の年齢が満95歳まで可能です。

更新の際には、新たな告知書の提出は不要です。また、更新後の保険金は更新時の年齢の保険金となります。

(4) 無選択定期保険「ささえ」無配当団体型
① 商品の特徴

会社、事業所、官公庁、労働組合、共済組合、互助会、協同組合、同業組合等の団体を対象とする団体保険で、団体の所属員を被保険者とします。

・保険金は 10 万円、20 万円、30 万円、40 万円、50 万円のいずれかのコース 2 口までお入り頂けます。

・無選択商品であるため、医師の診査や告知書の提出は不要です。

※保険契約上の責任が開始した日より6カ月間は待機期間とし、待機期間中の死亡保険金は支払いません。

・1 年ごとの更新により、保障は最高 95 歳までです。

② 保障内容

＜保障プランと保険金額及び被保険者一人あたりの保険料＞ (円)

【男性】 年齢	保険料(年払い)				
	10万円	20万円	30万円	40万円	50万円
40～44 歳	1,310	2,610	3,920	5,220	6,530
45～49 歳	1,550	3,100	4,650	6,200	7,750
50～54 歳	1,900	3,800	5,690	7,590	9,490
55～59 歳	2,480	4,960	7,440	9,920	12,400
60～64 歳	2,840	5,680	8,510	11,350	14,190
65～69 歳	3,290	6,590	9,880	13,180	16,470
70～74 歳	4,090	8,190	12,280	16,380	20,470
75～79 歳	5,780	11,570	17,350	23,140	28,920
80～84 歳	9,650	19,300	28,950	38,600	48,260
85 歳	13,200	26,410	39,610	52,820	66,020
86 歳	14,560	29,120	43,680	58,240	72,800
87 歳	15,990	31,980	47,960	63,950	79,940
88 歳	17,560	35,120	52,680	70,240	87,800
89 歳	19,340	38,680	58,010	77,350	96,690
90 歳	21,340	42,670	64,010	85,350	106,690
91 歳	23,320	46,650	69,970	93,290	116,620
92 歳	25,440	50,880	76,310	101,750	127,190
93 歳	27,680	55,370	83,050	110,730	138,410
94 歳	30,070	60,130	90,200	120,260	150,330
95 歳	32,590	65,180	97,760	130,350	162,940

<保障プランと保険金額及び被保険者一人あたりの保険料> (円)

【女性】 年齢	保険料(年払い)				
	10万円	20万円	30万円	40万円	50万円
40～44 歳	980	1,960	2,930	3,910	4,890
45～49 歳	1,110	2,230	3,340	4,450	5,560
50～54 歳	1,300	2,610	3,910	5,220	6,520
55～59 歳	1,380	2,760	4,140	5,520	6,910
60～64 歳	1,530	3,070	4,600	6,130	7,670
65～69 歳	1,730	3,460	5,190	6,920	8,650
70～74 歳	2,200	4,390	6,590	8,790	10,980
75～79 歳	3,010	6,020	9,030	12,040	15,050
80～84 歳	5,110	10,230	15,340	20,450	25,560
85 歳	7,190	14,370	21,560	28,740	35,930
86 歳	8,200	16,400	24,610	32,810	41,010
87 歳	9,370	18,740	28,120	37,490	46,860
88 歳	10,680	21,360	32,040	42,720	53,400
89 歳	12,120	24,240	36,350	48,470	60,590
90 歳	13,690	27,380	41,080	54,770	68,460
91 歳	15,420	30,840	46,260	61,680	77,110
92 歳	17,340	34,670	52,010	69,350	86,690
93 歳	19,500	39,000	58,500	78,000	97,500
94 歳	21,880	43,760	65,640	87,520	109,400
95 歳	24,360	48,720	73,080	97,440	121,810

<保障プランと保険金額及び被保険者一人あたりの保険料> (円)

【男性】 年齢	保険料(月払い)				
	10万円	20万円	30万円	40万円	50万円
40～44 歳	110	220	330	440	550
45～49 歳	130	260	390	520	650
50～54 歳	160	320	480	630	790
55～59 歳	210	420	620	830	1,040
60～64 歳	240	480	710	950	1,190
65～69 歳	280	550	830	1,110	1,390
70～74 歳	350	690	1,040	1,380	1,730
75～79 歳	490	980	1,480	1,970	2,460
80～84 歳	840	1,670	2,510	3,350	4,180
85 歳	1,170	2,330	3,500	4,660	5,830
86 歳	1,290	2,590	3,880	5,180	6,470
87 歳	1,430	2,860	4,290	5,720	7,160
88 歳	1,580	3,170	4,750	6,340	7,920
89 歳	1,760	3,520	5,280	7,040	8,800
90 歳	1,960	3,920	5,890	7,850	9,810
91 歳	2,170	4,330	6,500	8,660	10,830
92 歳	2,390	4,780	7,160	9,550	11,940
93 歳	2,630	5,260	7,890	10,520	13,150
94 歳	2,890	5,780	8,680	11,570	14,460
95 歳	3,180	6,350	9,530	12,710	15,890

＜保障プランと保険金額及び被保険者一人あたりの保険料＞ (円)

【女性】 年齢	保険料(月払い)				
	10万円	20万円	30万円	40万円	50万円
40～44 歳	80	160	240	330	410
45～49 歳	90	190	280	370	460
50～54 歳	110	220	330	440	540
55～59 歳	120	230	350	460	580
60～64 歳	130	260	380	510	640
65～69 歳	140	290	430	580	720
70～74 歳	180	370	550	740	920
75～79 歳	250	510	760	1,010	1,270
80～84 歳	430	870	1,300	1,730	2,170
85 歳	620	1,230	1,850	2,470	3,080
86 歳	710	1,410	2,120	2,830	3,540
87 歳	810	1,620	2,440	3,250	4,060
88 歳	930	1,860	2,790	3,730	4,660
89 歳	1,060	2,130	3,190	4,260	5,320
90 歳	1,210	2,420	3,640	4,850	6,060
91 歳	1,380	2,750	4,130	5,510	6,880
92 歳	1,560	3,120	4,690	6,250	7,810
93 歳	1,780	3,550	5,330	7,110	8,880
94 歳	2,020	4,030	6,050	8,070	10,090
95 歳	2,270	4,550	6,820	9,100	11,370

③保険期間/加入年齢/払込方法/収納方法

ア) 保険期間: 1 年

イ) 加入年齢: 満 40 歳から満 84 歳まで

ウ) 払込方法: 月払または年払

エ) 収納方法: 口座振替(毎月 27 日・金融機関が休日の場合は、翌営業日)

④契約更新

保険期間が満了する 2 カ月前までに「更新のご案内」を送付します。契約者から「更新しない旨のお申し出」がない場合には、保険期間の満了日の翌日に更新されます。

尚、更新は被保険者の年齢が満 95 歳まで可能です。

(5) 無選択定期保険「ささえ」 無配当個人型

①商品の特徴

個人を被保険者とし、保険期間1年の定期保険で、保険期間中に被保険者が死亡したときに死亡保険金のお支払いを保証するものです。

・保険金は10万円、20万円、30万円、40万円、50万円のいずれかのコース2口までお入り頂けます。

・無選択商品であるため、医師の診査や告知書の提出は不要です。

※保険契約上の責任が開始した日より6カ月間は待機期間とし、待機期間中の死亡保険金は支払いません。

・1年ごとの更新により、保障は最高95歳までです。

②保障内容

<保障プランと保険金額及び被保険者一人あたりの保険料> (円)

【男性】 年齢	保険料(年払い)				
	10万円	20万円	30万円	40万円	50万円
40～44歳	1,380	2,750	4,130	5,500	6,880
45～49歳	1,620	3,240	4,860	6,480	8,100
50～54歳	1,970	3,940	5,900	7,870	9,840
55～59歳	2,550	5,100	7,650	10,200	12,750
60～64歳	2,910	5,820	8,720	11,630	14,540
65～69歳	3,360	6,730	10,090	13,460	16,820
70～74歳	4,160	8,330	12,490	16,660	20,820
75～79歳	5,850	11,710	17,560	23,420	29,270
80～84歳	9,720	19,440	29,160	38,880	48,610
85歳	13,250	26,510	39,760	53,010	66,270
86歳	14,610	29,220	43,820	58,430	73,040
87歳	16,040	32,070	48,110	64,150	80,180
88歳	17,610	35,220	52,830	70,430	88,040
89歳	19,390	38,770	58,160	77,550	96,930
90歳	21,390	42,770	64,160	85,550	106,930
91歳	23,370	46,750	70,120	93,490	116,860
92歳	25,490	50,970	76,460	101,950	127,430
93歳	27,730	55,460	83,190	110,930	138,660
94歳	30,110	60,230	90,340	120,460	150,570
95歳	32,640	65,270	97,910	130,550	163,180

<保障プランと保険金額及び被保険者一人あたりの保険料> (円)

【女性】 年齢	保険料(年払い)				
	10万円	20万円	30万円	40万円	50万円
40～44 歳	1,050	2,100	3,140	4,190	5,240
45～49 歳	1,180	2,370	3,550	4,730	5,910
50～54 歳	1,370	2,750	4,120	5,500	6,870
55～59 歳	1,450	2,900	4,350	5,800	7,260
60～64 歳	1,600	3,210	4,810	6,410	8,020
65～69 歳	1,800	3,600	5,400	7,200	9,000
70～74 歳	2,270	4,530	6,800	9,070	11,330
75～79 歳	3,080	6,160	9,240	12,320	15,400
80～84 歳	5,180	10,370	15,550	20,730	25,910
85 歳	7,230	14,470	21,700	28,940	36,170
86 歳	8,250	16,500	24,750	33,000	41,260
87 歳	9,420	18,840	28,260	37,680	47,110
88 歳	10,730	21,460	32,190	42,920	53,640
89 歳	12,170	24,330	36,500	48,670	60,830
90 歳	13,740	27,480	41,220	54,960	68,710
91 歳	15,470	30,940	46,410	61,880	77,350
92 歳	17,390	34,770	52,160	69,540	86,930
93 歳	19,550	39,100	58,650	78,200	97,750
94 歳	21,930	43,860	65,790	87,710	109,640
95 歳	24,410	48,820	73,230	97,640	122,050

<保障プランと保険金額及び被保険者一人あたりの保険料> (円)

【男性】 年齢	保険料(月払い)				
	10万円	20万円	30万円	40万円	50万円
40～44 歳	120	240	360	480	600
45～49 歳	140	280	420	560	700
50～54 歳	170	340	510	680	850
55～59 歳	220	440	660	880	1,100
60～64 歳	250	500	750	1,000	1,250
65～69 歳	290	580	870	1,150	1,440
70～74 歳	360	710	1,070	1,430	1,790
75～79 歳	500	1,010	1,510	2,010	2,520
80～84 歳	850	1,700	2,540	3,390	4,240
85 歳	1,180	2,350	3,530	4,700	5,880
86 歳	1,300	2,610	3,910	5,220	6,520
87 歳	1,440	2,880	4,320	5,760	7,200
88 歳	1,590	3,190	4,780	6,380	7,970
89 歳	1,770	3,540	5,310	7,080	8,850
90 歳	1,970	3,940	5,910	7,890	9,860
91 歳	2,180	4,350	6,530	8,700	10,880
92 歳	2,400	4,800	7,190	9,590	11,990
93 歳	2,640	5,280	7,920	10,560	13,200
94 歳	2,900	5,800	8,710	11,610	14,510
95 歳	3,190	6,370	9,560	12,750	15,930

<保障プランと保険金額及び被保険者一人あたりの保険料> (円)

【女性】 年齢	保険料(月払い)				
	10万円	20万円	30万円	40万円	50万円
40～44 歳	90	190	280	370	460
45～49 歳	100	210	310	420	520
50～54 歳	120	240	360	480	600
55～59 歳	130	250	380	510	630
60～64 歳	140	280	420	560	700
65～69 歳	160	310	470	620	780
70～74 歳	200	390	590	780	980
75～79 歳	260	530	790	1,060	1,320
80～84 歳	450	890	1,340	1,780	2,230
85 歳	630	1,250	1,880	2,500	3,130
86 歳	720	1,430	2,150	2,870	3,580
87 歳	820	1,640	2,470	3,290	4,110
88 歳	940	1,880	2,820	3,770	4,710
89 歳	1,070	2,150	3,220	4,300	5,370
90 歳	1,220	2,440	3,660	4,890	6,110
91 歳	1,390	2,770	4,160	5,540	6,930
92 歳	1,570	3,140	4,720	6,290	7,860
93 歳	1,790	3,570	5,360	7,140	8,930
94 歳	2,030	4,050	6,080	8,110	10,130
95 歳	2,280	4,570	6,850	9,140	11,420

③保険期間/加入年齢/払込方法/収納方法

ア)保険期間:1年

イ)加入年齢:満40歳から満84歳まで

ウ)払込方法:月払または年払

エ)収納方法:口座振替(毎月27日・金融機関が休日の場合は、翌営業日)

④契約更新

保険期間が満了する2カ月前までに「更新のご案内」を送付します。契約者から「更新しない旨のお申し出」がない場合には、保険期間の満了日の翌日に更新されます。

尚、更新は被保険者の年齢が満95歳まで可能です。

Ⅲ 主要な業務に関する事項

1. 直近の事業年度(令和元年度)における業務の概況

① 主な事業の内容

当社は、

- ・医療保険
- ・定期保険

を取り扱うこととしております。

② 金融経済状況

日本の少子高齢化が進む中で、手頃な掛金で入れる少額短期保険は高齢者を中心に需要が高まっています。

当社の医療保険は入院において掛かる費用の軽減をしていただける商品ですので、高齢者の加入が多い現状で「長生きのリスク」へ対応できるものになっています。

また、葬儀では高齢化が進み、葬儀を執り行う喪主様が高齢である現象がおきており、経済面で現役世代の時より厳しい方が増えてきています。その経済的負担を軽減する為に当社では定期保険も取り扱っております。

今後、医療保険、定期保険ともに、顧客の重要が高まるものと考えます。

③ 事業の経過及び成果

弊社の「50歳からの入院保険」は、満50歳から満84歳まで申し込むことが出来る入院保障に特化した医療保険です。

総合的な医療保険ではなく、入院のみを保障するという単一の目的に絞り、安くてシンプルな保険であり、シニアの人気を集めています。

また、定期保険は、従前より販売しておりました「葬儀充当型保険」から「無選択定期保険」を選択されるお客様が増えました。

この保険は、従来お客様が加入時に必要であった告知審査を、加入時から6か月の待機期間を設けることによって危険選択を行い、ご加入の際の利便性を図った商品です。

お客様のご希望により保険金を直接葬儀会社などの提携事業者へ支払うことが出来る「保険金直接支払サービス特約」を付加しております。

当社の「医療保険」、「定期保険」を合わせた契約獲得数は、累計ベースで18,954件(医療保険:9,773件、定期保険:9,181件)となり、保険料収入は317,781千円、経常収益は324,334千円となりました。

④ 対処すべき課題

少額短期保険は今後も高齢化で需要が見込まれる一方、競争の激化が予想されます。当社の販売チャネルである冠婚葬祭互助会と連携をして販売促進を行う体制作りが急務です。

当社は信頼され選択される少額短期保険会社となることを目指し、次の課題に対して、重点的に取り組んで参ります。

・医療保険・定期保険の販売促進

適切な募集活動が行えるように、募集人ハンドブックをもとに代理店各社で研修活動を行っております。

・収益性・健全性の向上

保険会社としての永続的な成長をはかるために、収益性・健全性の向上により、財務体質の更なる改善に取り組んで参ります。

⑤ 財務及び事業の方針の決定を支配する者の在り方に関する基本方針

(1) 基本方針の内容についての概要

当社の株式は、冠婚葬祭互助会々員のニーズにあった商品を提供するために、少額短期保険会社を作ろうとする冠婚葬祭互助会経営者が均等に出資することによって成り立っています。

主要株主が支配するという考え方はなく、均等な出資によって株主全体が等しく意見を出し合える状態を保つこととしております。

(2) 基本方針の実現に資する特別な取組み等

当社の定款で株式の譲渡制限を規定しています。不適切なものによって当社の財産及び事業の方針が支配されることはありません。

また、意見を出し合える場としては、取締役会などを開催し、経営向上に取り組んでおります。

⑥ 業務の適正を確保するための体制

(1) 取締役の職務の執行が効率的に行われていることを確保するための体制

取締役会を開催し、経営の基本方針や、法令、定款に定めのある事項、その他保険に関するコンプライアンス事項について、審議し、報告を受けて、取締役の職務の執行が効率的に行われていることを確保しています。

(2) 使用人の職務の執行が法令及び定款に適合することを確保するための体制

「コンプライアンス規程」「コンプライアンス・プログラム」「コンプライアンスに係るマニュアル」を定め、使用人の職務の執行が法令及び定款に適合することを確保するための体制をとっています。

- (3) 取締役の業務の決定が適正に行われることを確保するための体制
取締役会は、取締役から毎月1回、業務執行状況の報告を受けることとしています。取締役会は、経営・業績に重要な影響を及ぼす事項が生じた時、監査役に対し、適時報告を行なうこととしています。
- (4) 監査役がその職務を補助すべき使用人を置くことを求めた場合における当該使用人に関する事項
監査役の求めに応じ、内部監査部門である「内部検査部」に属する使用人を、随時、監査役の職務の補助に当たらせることとしています。
- (5) 当該使用人の取締役からの独立性に関する事項
内部監査部門である「内部検査部」の使用人の取締役からの独立性を確保するため、日常の業務からも分離しております。当該使用人の人事に関しては、予め監査役と協議することとしています。
- (6) 取締役及び使用人が監査役に報告をするための体制その他監査役への報告に関する体制
監査役は、取締役会、あるいは、会議議事録、その他資料を閲覧して、情報の共有化を行なうことに努めております。
- (7) 監査役の監査が実効的に行なわれることを確保するための体制
監査役が、取締役会、会社の業務執行内容を定期的に監査するにつき、その機会を確保し、職務補助に当らせる者を指名するなど、監査役の意見を経営判断に適正に反映させる機会を確保し、職務執行に対する監査役監査が十分に行なえるよう、取締役会は配慮することとしています。

(財産及び損益の状況の推移)

(単位:千円)

区 分	平成 29 年度	平成 30 年度	令和元年度(当期)
収入保険料	239,653	284,448	317,781
(医療保険)	185,311	181,649	177,094
(死亡保険)	54,342	102,799	140,687
正味収入保険料	239,385	284,077	317,333
(医療保険)	185,211	181,421	176,936
(死亡保険)	54,174	102,656	140,397
利息及び配当金収入	11	13	13
経常利益(又は経常損失)	40,698	32,783	△14,028
契約者配当準備金繰入額	-	-	-
当期純利益(又は当期純損失)	29,552	22,972	△33,757
総資産	322,730	357,861	345,564
1株当たり当期純利益(又は当期純損失)	9,850.81	7,657.48	△11,252.49

2. 直近の3事業年度における主要な業務の状況を示す指標等

(単位:千円)

項目	平成 29 年度	平成 30 年度	令和元年度
経常収益	246,144	290,941	324,334
うち保険料	239,653	284,448	317,781
経常利益(損失)	40,698	32,783	△14,028
当期純利益(損失)	29,552	22,972	△33,757
資本金の額	150,000	150,000	150,000
発行済株式の総数	3,000株	3,000株	3,000株
純資産額	230,598	253,570	219,813
保険業法上の純資産額(※)	242,025	264,971	231,216
総資産額	322,730	357,861	345,564
責任準備金残高	64,115	67,128	84,491
有価証券残高	-	-	-
ソルベンシー・マージン比率	4,565.6%	5,080.7%	4,321.2%
配当性向	-	-	-
従業員数	8人	8人	8人
正味収入保険料の額	239,385	284,077	317,333

※保険業法上の純資産額とは、保険業法施行規則第211条の8第1項の規定に基づき、貸借対照表の純資産の部の金額に常危険準備金および価格変動準備金の額を加えたものです。

3. 直近の2事業年度における業務の状況を示す指標等

(1) 主要な業務の状況を示す指標等

① 正味収入保険料及び元受正味保険料

(単位:千円)

区分	平成 30 年度		令和元年度	
	正味収入保険料	元受正味保険料	正味収入保険料	元受正味保険料
医療保険・生命保険	284,077	284,077	317,333	317,333
医療保険	181,421	181,421	176,936	176,936
死亡保険	102,656	102,656	140,397	140,397
その他	-	-	-	-
合 計	284,077	284,077	317,333	317,333

※正味収入保険料＝元受正味保険料－(再保険料－再保険戻戻金－その他再保険収入)

元受正味保険料＝保険料－解約戻戻金－その他戻戻金

② 支払再保険料

当社は、保険契約に再保険を付しておりません。

③ 保険引受利益

(単位:千円)

区分	平成 30 年度	令和元年度
	保険引受利益	保険引受利益
医療保険・生命保険	167,457	140,048
医療保険	110,414	98,290
死亡保険	57,042	41,758,
その他	-	-
合 計	167,457	140,048

※保険引受利益＝保険料等収入－(保険金等支払金＋責任準備金等繰入額)＋責任準備金等戻入額

④ 正味支払保険金及び元受正味保険金

(単位:千円)

区分	平成 30 年度		令和元年度	
	正味支払保険金	元受正味保険金	正味支払保険金	元受正味保険金
医療保険・生命保険	110,179	110,179	149,337	149,337
医療保険	67,631	67,631	63,614	63,614
死亡保険	42,548	42,548	85,722	85,722
その他	-	-	-	-
合 計	110,179	110,179	149,337	149,337

※正味支払保険金＝元受正味保険金－回収再保険金

元受正味保険金＝保険金＋給付金

⑤ 回収再保険金

当社は、保険契約に再保険を付しておりません。

(2) 保険契約に関する指標等

① 契約者配当金

当社は、契約者配当をしておりません。

② 正味損害率及び正味事業費率並びにその合算率

(単位: %)

区分	平成 30 年度			令和元年度		
	正味損害率	正味事業費率	合 算 率	正味損害率	正味事業費率	合 算 率
医療保険・生命保険	38.7	49.6	88.3	47.0	50.6	97.6
医療保険	37.2	44.2	81.4	35.9	50.5	86.4
死亡保険	41.4	59.3	100.7	61.0	50.6	111.6
その他	-	-	-	-	-	-
合 計	38.7	49.6	88.3	47.0	50.6	97.6

※正味損害率 = (正味支払保険金 / 正味収入保険料) × 100

正味事業費率 = (正味事業費 / 正味収入保険料) × 100

合算率 = 正味損害率 + 正味事業費率

正味事業費 = 事業費 - 再保険手数料

事業費 = 事業費 + 保険業法第 113 条繰延額(△) + 保険業法第 113 条繰延資産償却費

③ 元受損害率及び元受事業費率並びにその合算率

(単位: %)

区分	平成 30 年度			令和元年度		
	元受損害率	元受事業費率	合 算 率	元受損害率	元受事業費率	合 算 率
医療保険・生命保険	38.7	49.6	88.3	47.0	50.6	97.6
医療保険	37.2	44.2	81.4	35.9	50.5	86.4
死亡保険	41.4	59.3	100.7	61.0	50.6	111.6
その他	-	-	-	-	-	-
合 計	38.7	49.6	88.3	47.0	50.6	97.6

※元受損害率 = (保険金 + 給付金) / (保険料 - 解約返戻金 - その他返戻金) × 100

元受事業費率 = 事業費 / (保険料 - 解約返戻金 - その他返戻金) × 100

合算率 = 元受損害率 + 元受事業費率

事業費 = 事業費 + 保険業法第 113 条繰延額(△) + 保険業法第 113 条繰延資産償却費

④ 再保険を引き受けた保険会社等の数

当社は、保険契約に再保険を付しておりません。

⑤ 再保険を引き受けた保険会社等のうち支払再保険料上位5社に対する支払再保険料の割合

当社は、保険契約に再保険を付していません。

⑥ 再保険を引き受けた保険会社等の格付ごとの支払再保険料の割合

当社は、保険契約に再保険を付していません。

⑦ 未収再保険金

当社は、保険契約に再保険を付していません。

(3) 経理に関する指標等

① 支払備金及び責任準備金

(単位:千円)

区分	平成 30 年度		令和元年度	
	支払備金	責任準備金	支払備金	責任準備金
医療保険・生命保険	17,401	67,128	27,986	84,491
医療保険	13,354	45,290	16,412	57,263
死亡保険	4,047	21,837	11,573	27,228
その他	-	-	-	-
合 計	17,401	67,128	27,986	84,491

② 利益準備金及び任意積立金の区分ごとの残高

利益準備金及び任意積立金は、積み立てておりません。

③ 損害率の上昇に対する経常損失の変動

発生損害率が 1%上昇した場合	増加する発生損害額は、既経過保険料の1%に相当します。 異常危険準備金の取崩しは考慮しません。 よって、経常損失の増加額は増加損害額と同額となります。
--------------------	-----------------------------------------------------------------------------------

経常損失の増加 = 正味既経過純保険料 × 1% = 2,400 千円

(4) 資産運用に関する指標等
① 資産運用の状況

(単位:千円)

区分	平成 30 年度		令和元年度	
	残 高	構 成 比	残 高	構 成 比
現 預 金	277,589	77.5%	253,014	73.2%
金 銭 信 託	—	—	—	—
有 価 証 券	—	—	—	—
運用資産計	277,589	77.5%	253,014	73.2%
総 資 産	357,861	100.0%	345,564	100.0%

② 利息配当収入の額及び運用利回り

(単位:千円)

区分	平成 30 年度		令和元年度	
	利息配当収入	運用利回り	利息配当収入	運用利回り
現 預 金	13	0.004%	13	0.005%
金 銭 信 託	—	—	—	—
有 価 証 券	—	—	—	—
小 計	13	0.004%	13	0.005%
そ の 他	—	—	—	—
合 計	13	0.004%	13	0.005%

※現預金の運用利回り=利息配当収入/月平均現預金残高

③ 有価証券の種類別残高及び合計に対する構成比

当社は、有価証券を保有しておりません。

④ 有価証券の種類別運用利回り

当社は、有価証券を保有しておりません。

⑤ 有価証券の種類別残存期間別残高

当社は、有価証券を保有しておりません。

4. 責任準備金の残高

(単位:千円)

区分	令和元年度			
	普通責任 準備金	異常危険 準備金	契約者配当 準備金等	合 計
医療保険・生命保険	73,088	11,403	—	84,491
医療保険	48,509	8,753	—	57,263
死亡保険	24,578	2,650	—	27,228
その他	—	—	—	—
合 計	73,088	11,403	—	84,491

IV 運営に関する事項

1. リスク管理の体制

当社は、「リスク管理規程」を定め、リスクの防止及び会社損失の最小化を図ることとしています。

少額短期保険業者は、保険会社と同様に保険契約者等の信任を確保するため、資本の充実や内部留保の確保を図り、リスクに応じた十分な財務基盤を保有することは極めて重要であると考えております。経営の健全性を確保するため、保険金等の支払能力の充実の状況を示す比率として、ソルベンシー・マージン比率という客観的な基準を用い、必要な対応を迅速かつ適切に行っていくこととします。

2. 法令遵守(コンプライアンス)の体制

当社は、少額短期保険業という公共性の高い事業を鑑み、お客様に対する責任を第一主義とし、また株主、代理店、社員及び地域という利害関係性に対して企業が有する責任を果たすため、適切・的確な経営管理が最も重要な課題と位置づけ、説明責任をしっかりと果し、健全かつ透明性の高いコーポレート・ガバナンスを構築しています。

また、反社会的勢力に対する基本方針を当社ホームページに掲載し、一切の関係を持たないことを社内および代理店に徹底しています。

3. 消費者保護(金融ADR制度)の体制

金融 ADR 制度とは、お客様と金融機関との間で起こったトラブルを、裁判ではなく、中立・公正な第三者(指定紛争解決機関、以下「ADR 機関」といいます)に関わってもらいながら、柔軟な解決を図るものです。

法律に基づき設置され、一般社団法人日本少額短期保険協会が運営する ADR 機関である「少額短期ほけん相談室」と当社は契約を締結しています。

尚、「少額短期ほけん相談室」の連絡先は以下の通りです。

〈弊社加入協会〉 一般社団法人日本少額短期保険協会

「少額短期ほけん相談室」(指定紛争解決機関)

電話:0120-82-1144 FAX:03-3297-0755

受付時間:9:00~12:00、13:00~17:00

受付日:月曜日から金曜日(祝日ならびに年末年始休業期間を除く)

※ 新型コロナウイルス感染拡大予防の為受付時間を変更している場合があります。

V 直近の2事業年度における財産の状況に関する事項

1. 計算書類

(1) 貸借対照表

(単位:千円)

科 目	平成 30 年度	令和元年度	科 目	平成 30 年度	令和元年度
(資産の部)			(負債の部)		
現金及び預貯金	277,589	253,014	保険契約準備金	84,530	112,478
現金	-	-	支払備金	17,401	27,986
預貯金	277,589	253,014	責任準備金	67,128	84,491
有形固定資産	6,301	4,250	代理店借	3,972	3,940
その他の有形固定資産	6,301	4,250	その他負債	15,368	8,819
無形固定資産	21,064	30,585	未払法人税等	4,283	226
ソフトウェア	15,205	30,585	未払金	-	-
その他の無形固定資産	5,858	-	未払費用	10,181	8,009
代理店貸	1	2	預り金	903	583
その他資産	28,482	33,710	その他の負債	-	-
未収金	21,629	28,350	退職給付引当金	419	512
前払費用	739	579	負債の部合計	104,290	125,751
未収収益	-	-	(純資産の部)		
預託金	1,501	1,501	資本金	150,000	150,000
仮払金	20	98	利益剰余金	103,570	69,813
その他の資産	4,592	3,180	その他利益剰余金	103,570	69,813
繰延税金資産	3,421	-	繰越利益剰余金	103,570	69,813
供託金	21,000	24,000	株主資本合計	253,570	219,813
			純資産の部合計	253,570	219,813
資産の部合計	357,861	345,564	負債及び純資産の部合計	357,861	345,564

(2) 損益計算書

(単位:千円)

科 目	平成 30 年度	令和元年度
経常収益	290,941	324,334
保険料等収入	284,448	317,781
保険料	284,448	317,781
責任準備金等戻入額	—	—
支払備金戻入額	—	—
責任準備金戻入額	—	—
資産運用収益	13	13
利息及び配当金等収入	13	13
その他経常収益	6,480	6,540
経常費用	258,158	338,362
保険金等支払金	110,550	149,784
保険金等	110,179	149,337
解約返戻金等	370	447
責任準備金等繰入額	6,440	27,948
支払備金繰入額	3,427	10,584
責任準備金繰入額	3,013	17,363
事業費	141,167	160,630
営業費及び一般管理費	132,353	150,249
税金	1,603	1,701
減価償却費	6,976	8,585
退職給付引当金繰入額	233	93
その他経常費用	—	—
経常利益	32,783	△14,028
特別利益	349	6
特別損失	349	15,861
税引前当期純利益	32,783	△29,883
法人税及び住民税	9,886	452
法人税等調整額	△75	3,421
法人税等合計	9,810	3,873
当期純利益	22,972	△33,757

(3) キャッシュ・フロー計算書(間接法)

(単位:千円)

科 目	平成 30 年度	令和元年度
営業活動によるキャッシュ・フロー		
税金等調整前当期純利益	32,783	△29,883
減価償却費	6,976	8,585
支払備金の増加額	3,427	10,584
責任準備金の増加額	3,013	17,363
退職給付引当金の増加額	233	93
受取利息及び配当金	△13	△13
有形固定資産関係損益	349	14,490
代理店貸の増加額	△1	0
その他資産の増減額	△3,063	△5,227
代理店借の増加額	473	△31
その他負債の増減額	5,046	△2,492
小 計	49,224	13,467
利息及び配当金の受取額	13	13
法人税等の支払額	△9,921	△4,511
その他の受取額	—	—
営業活動によるキャッシュ・フロー	39,316	8,969
投資活動によるキャッシュ・フロー		
定期預金の預入による支出	△30,000	—
預託金の払込による支出	—	—
有形固定資産の取得等による支出	△3,051	△387
無形固定資産の取得等による支出	△7,764	△30,158
供託金の預入による支出	△1,000	△3,000
投資活動によるキャッシュ・フロー	△41,815	△33,546
財務活動によるキャッシュ・フロー		
株式の発行による収入	—	—
財務活動によるキャッシュ・フロー	—	—
現金及び現金同等物に係る換算差額	—	—
現金及び現金同等物の増減額(△は減少)	△2,499	△24,577
現金及び現金同等物の期首残高	150,089	147,589
現金及び現金同等物の期末残高	147,589	123,014

株主資本等変動計算書

(単位:千円)

科 目	平成 30 年度	令和元年度
株主資本		
資本金		
当期首残高	150,000	150,000
当期変動額		
新株の発行	—	—
当期変動額合計	—	—
当期末残高	150,000	150,000
利益剰余金		
その他利益剰余金		
繰越利益剰余金		
当期首残高	80,598	103,570
当期変動額		
当期純利益	22,972	△33,757
当期変動額合計	22,972	△33,757
当期末残高	103,570	69,813
利益剰余金合計		
当期首残高	80,598	103,570
当期変動額		
当期純利益	22,972	△33,757
当期変動額合計	22,972	△33,757
当期末残高	103,570	69,813
株主資本合計		
当期首残高	230,598	253,570
当期変動額		
新株の発行	—	—
当期純利益	22,972	△33,757
当期変動額合計	22,972	△33,757
当期末残高	253,570	219,813
純資産合計		
当期首残高	230,598	253,570
当期変動額		
新株の発行	—	—
当期純利益	22,972	△33,757
当期変動額合計	22,972	△33,757
当期末残高	253,570	219,813

【個別注記表】
貸借対照表
1. 重要な会計方針に係る事項に関する注記
(1) 固定資産の減価償却の方法

有形固定資産 定率法

耐用年数は以下の通りです。

器具備品 2～6年

定額法(平成28年4月1日以降に取得した建物付属設備及び構築物は定額法を適用)

耐用年数は以下の通りです。

建物付属設備 15年

(取得価額10万円以上20万円未満の減価償却資産は一括償却資産として3年間で均等償却)

無形固定資産 定額法

なお、自社利用のソフトウェアについては、社内における利用可能見込期間(5年)に基づく定額法により行っております。

(2) 消費税等の会計処理 税込方式によっております。
(3) 責任準備金は、保険業法第272条の18に準用する第116条の規定に基づく準備金であり、次の方式により計算しております。

- ・ 普通責任準備金は保険業法施行規則第211条の46第1項第1号に定める方式
- ・ 異常危険準備金は保険業法施行規則第211条の46第1項第2号に定める方式(積立基準、積立限度及び取崩基準は金融庁長官が定める方式(平成18年金融庁告示第16号))

(4) 退職給付引当金は従業員の退職給付の備えるため、当事業年度末における退職給付債務の見込額に基づき計上しております。退職給付引当金の計算に、退職給付に係る期末自己都合要支給額を退職給付債務とする方法を用いた簡便法を適用しております。

2. 有形固定資産の減価償却累計額 10,958 千円

無形固定資産の減価償却累計額 21,424 千円

3. 1株当たりの純資産額 73,271 円 02 銭

損益計算書

1. 収益及び費用に関する事項

(1) 正味収入保険料	317,333 千円
(2) 正味支払保険金	149,337 千円
(3) 利息及び配当金収入	
預金利息	13 千円
(発生の原因別内訳は定期預金利息 12 千円)	

2. 1株当たりの当期純利益 11,252 円 49 銭

キャッシュ・フロー計算書

1 現金及び現金同等物の範囲

(単位:千円)

現金預金	253,014
預金期間が3か月を超える定期預金	△130,000
現金及び現金同等物	123,014

株主資本等変動計算書

1. 発行済株式総数 3,000 株

その他

金額単位は、千円未満を切り捨てております。

2. 保険金等の支払能力の充実の状況(ソルベンシー・マージン比率)

(単位:千円)

	平成 30 年度末	令和元年度末
(1) ソルベンシー・マージン総額	305,248	258,366
⑤ 純資産の部合計(繰延資産等控除後の額)	253,570	219,813
⑥ 価格変動準備金	—	—
⑦ 異常危険準備金	11,401	11,403
⑧ 一般貸倒引当金	—	—
⑨ その他有価証券の評価差額(税効果控除前)	—	—
⑩ 土地含み損益	—	—
⑪ 契約者配当準備金	—	—
⑫ 将来利益	—	—
⑬ 税効果相当額	40,277	27,150
⑭ 負債性資本調達手段等	—	—
告示(第 14 号)第 2 条第 3 項第 5 号イに掲げるもの	—	—
告示(第 14 号)第 2 条第 3 項第 5 号ロに掲げるもの	—	—
⑮ 控除項目	—	—
(2) リスクの合計額 $\sqrt{[R_1^2+R_2^2]}+R_3+R_4$	12,016	11,958
保険リスク相当額	11,401	11,403
R1 一般保険リスク相当額	11,401	11,403
R4 巨大災害リスク相当額	—	—
R2 資産運用リスク相当額	2,775	2,530
価格変動等リスク相当額	—	—
信用リスク相当額	2,775	2,530
子会社等リスク相当額	—	—
再保険リスク相当額	—	—
再保険回収リスク相当額	—	—
R3 経営管理リスク相当額	283	278
ソルベンシー・マージン比率 (1)/{(1/2)×(2)}	5,080.7%	4,321.2%

3. 有価証券または金銭信託の取得価額または契約価額、時価及び評価損益

当社は、有価証券及び金銭信託を保有しておりません。