

# SSIきみどりの現状2022

令和4年版／令和3年度決算



## 目 次

### I. 概況及び組織に関する事項

1. 会社の特色
2. 会社の概要
3. 会社の沿革
4. 経営の組織
5. 株主の状況
6. 役員の状況
7. 使用人の状況

### II. 主要な業務の内容

1. 取扱商品
  - (1)医療保険「50歳からの入院保険」
  - (2)医療保険「はじめての入院保険」
  - (3)定期保険「おもい」保険料一定タイプ
  - (4)定期保険「ねがい」保険金定額タイプ
  - (5)無選択定期保険「ささえ」無配当個人型
  - (6)入院給付金付定期保険「グッド・パートナープラン」
  - (7)定期保険「エンディング・サポートプラン」
  - (8)入院給付金付定期保険「あしたプラス」
  - (9)定期保険「あんしん葬儀保険」

### III. 主要な業務に関する事項

1. 直近の事業年度(令和3年度)における業務の概況
2. 直近の3事業年度における主要な業務の状況を示す指標等
3. 直近の2事業年度における業務の状況を示す指標等
  - (1) 主要な業務の状況を示す指標等
  - (2) 保険契約に関する指標等
  - (3) 経理に関する指標等
  - (4) 資産運用に関する指標等
4. 責任準備金の残高

### IV. 運営に関する事項

1. リスク管理の体制
2. 法令遵守(コンプライアンス)の体制

3. 消費者保護(金融 ADR 制度)の体制

## V. 直近の2事業年度における財産の状況に関する事項

1. 計算書類
  - (1) 貸借対照表
  - (2) 損益計算書
  - (3) キャッシュ・フロー計算書(間接法)
  - (4) 株主資本等変動計算書
2. 保険金等の支払能力の充実の状況
3. 有価証券または金銭信託の取得価額または契約価額、時価及び評価損益

### その他(付録)

エス・シー少額短期保険株式会社(令和3年9月30日閉鎖)

## I. 概況及び組織に関する事項

### 1. 会社の特色

弊社は、平成 18 年 4 月 1 日から施行された「保険業法等の一部を改正する法律」で制度が導入された少額短期保険業者です。

平成 21 年 2 月 16 日付で関東財務局長(少額短期保険)第 48 号として登録を完了し、医療保険の募集を開始しました。

その後業務拡大に伴いまして、平成 24 年 5 月に本店を山梨県から大阪府に移転し、平成 24 年 6 月 1 日付で近畿財務局長(少額短期保険)第 8 号として登録を完了し、業務を開始しました。

また、令和 3 年 10 月 1 日には、エス・シー少額短期保険株式会社(広島県呉市)を吸収合併し、商号を「エスエスアイ富士菱株式会社」から「SSIきみどり株式会社」に変更致しました。それに伴い、資本金は 1 億 5 千万円から 2 億 5 百万円に増資致しました。

弊社が取り扱う医療保険は、「50 歳からの入院保険」と「はじめての入院保険」の 2 種類です。

「50 歳からの入院保険」は、満 50 歳から満 84 歳まで申し込むことができる入院保障に特化したタイプの医療保険です。総合的な医療保険ではなく、入院のみを保障するという単一の目的に絞った安くてシンプルな保険であり、シニアの人気を集めています。

「はじめての入院保険」は新たなる顧客を開拓するため、令和 3 年 3 月より販売致しました。この保険は加入年齢が 15 歳～84 歳と幅広く、若年層にもご加入頂けます。給付金一時金タイプとして、昨今、入院日数が少なくなった医療体制下の中で、お客様のお役に立てる保険として期待されております。

お支払させて頂いた入院給付金も累計で 6 億 9 千万円を超えました。

定期保険は「無選択定期保険ささえ」を販売しております。

「無選択定期保険ささえ」は、従来保険会社が危険選択のために必要であった加入時の告知審査を行わず、責任開始日から 6 か月間の待期期間を設けることによって危険選択を行い、告知の煩わしさを軽減し、お客様の利便性を図った保険です。お客様の希望により、保険金を直接葬儀会社などの提携事業者へ支払うことが出来る「保険金直接支払サービス特約」を付加しております。

SSIきみどり株式会社は、おかげさまで 15 周年を迎えました。今後も少額短期保険の特徴を生かし、お客様のご要望にお応えいたします。

## 2. 会社の概要

|       |  |
|-------|--|
| 会社名   | SSIきみどり 株式会社   |
| 本店所在地 | 〒570-0028 大阪府守口市本町2丁目5番18号 守口CIDビル   |
| 設立    | 平成 19 年 11 月 7 日   |
| 資本金   | 2 億 500 万円   |
| 事業内容  | 少額短期保険業  |
| 登録番号  | 近畿財務局長(少額短期保険)第 8 号<br>(平成 24 年 6 月 1 日～現在)<br>関東財務局長(少額短期保険)第 48 号<br>(平成 21 年 2 月 16 日～平成 24 年 5 月 31 日) |
| 代表者   | 代表取締役 宮武 栄徳  |
| 取引銀行  | みずほ銀行  |
| 加盟団体  | 一般社団法人 日本少額短期保険協会  |
| URL   | <a href="https://www.ssi-k.com">https://www.ssi-k.com</a>  |

### 3. 会社の沿革

|                  |   |
|------------------|---|
| 平成 19 年 11 月 7 日 | 少額短期保険業準備会社「富士菱少額短期準備株式会社」を設立   |
| 平成 20 年 11 月 1 日 | 商号を「エスエスアイ富士菱株式会社」に変更   |
| 平成 21 年 2 月 16 日 | 関東財務局長(少額短期保険)第 48 号として登録を完了  |
| 平成 21 年 3 月 16 日 | 山梨グリーン共済会の業務及び財産の管理委託認可   |
| 平成 21 年 5 月 16 日 | 「医療保険【50 歳からの入院保険】」を発売開始  |
| 平成 24 年 5 月 18 日 | 業務拡大に伴って、本店を山梨県から大阪府へ移転   |
| 平成 24 年 6 月 1 日  | 近畿財務局長(少額短期保険)第 8 号として登録を完了   |
| 平成 25 年 3 月 27 日 | 「医療保険【50 歳からの入院保険】」の被保険者数 10,000 人に到達   |
| 平成 26 年 3 月 27 日 | 「医療保険【50 歳からの入院保険】」の被保険者数 10,916 人に到達   |
| 平成 26 年 9 月 27 日 | 「定期保険【葬儀充当型保険】」を販売開始  |
| 平成 27 年 3 月 27 日 | 「医療保険」「定期保険」を合わせた被保険者数 11,129 人に到達  |
| 平成 28 年 3 月 27 日 | 「医療保険」「定期保険」を合わせた被保険者数 11,301 人に到達  |
| 平成 28 年 7 月 1 日  | 新商品「無選択定期保険」を申請中  |
| 平成 29 年 2 月 4 日  | 顧客情報のセキュリティを強化するため本店事務所を増床  |
| 平成 29 年 3 月 27 日 | 「医療保険」「定期保険」を合わせた被保険者数 11,414 人に到達  |
| 平成 29 年 4 月 21 日 | 「お客様本位の業務運営に係る方針」を施行  |
| 平成 29 年 7 月 18 日 | 「無選択定期保険(無配当団体型)(無配当個人型)」を販売開始  |
| 平成 30 年 3 月 27 日 | 「医療保険」「定期保険」を合わせた被保険者数 14,415 人に到達  |
| 平成 31 年 3 月 27 日 | 「医療保険」「定期保険」を合わせた被保険者数 16,844 人に到達  |
| 令和 2 年 3 月 27 日  | 「医療保険」「定期保険」を合わせた被保険者数 16,953 人に到達  |
| 令和 3 年 3 月 1 日   | 「はじめての入院保険」を販売開始  |
| 令和 3 年 3 月 14 日  | 営業活動を強化するため本店事務所を増床   |
| 令和 3 年 3 月 27 日  | 「医療保険」「定期保険」を合わせた被保険者数 18,046 人に到達  |
| 令和 3 年 10 月 1 日  | エス・シー少額短期保険株式会社(広島県呉市)を吸収合併<br>・商号「SSIきみどり株式会社」に変更<br>・資本金 1 億 5 千万円から、2 億 5 百万円に増資 |
| 令和 4 年 3 月 27 日  | 「医療保険」「定期保険」を合わせた被保険者数 21,326 人に到達  |

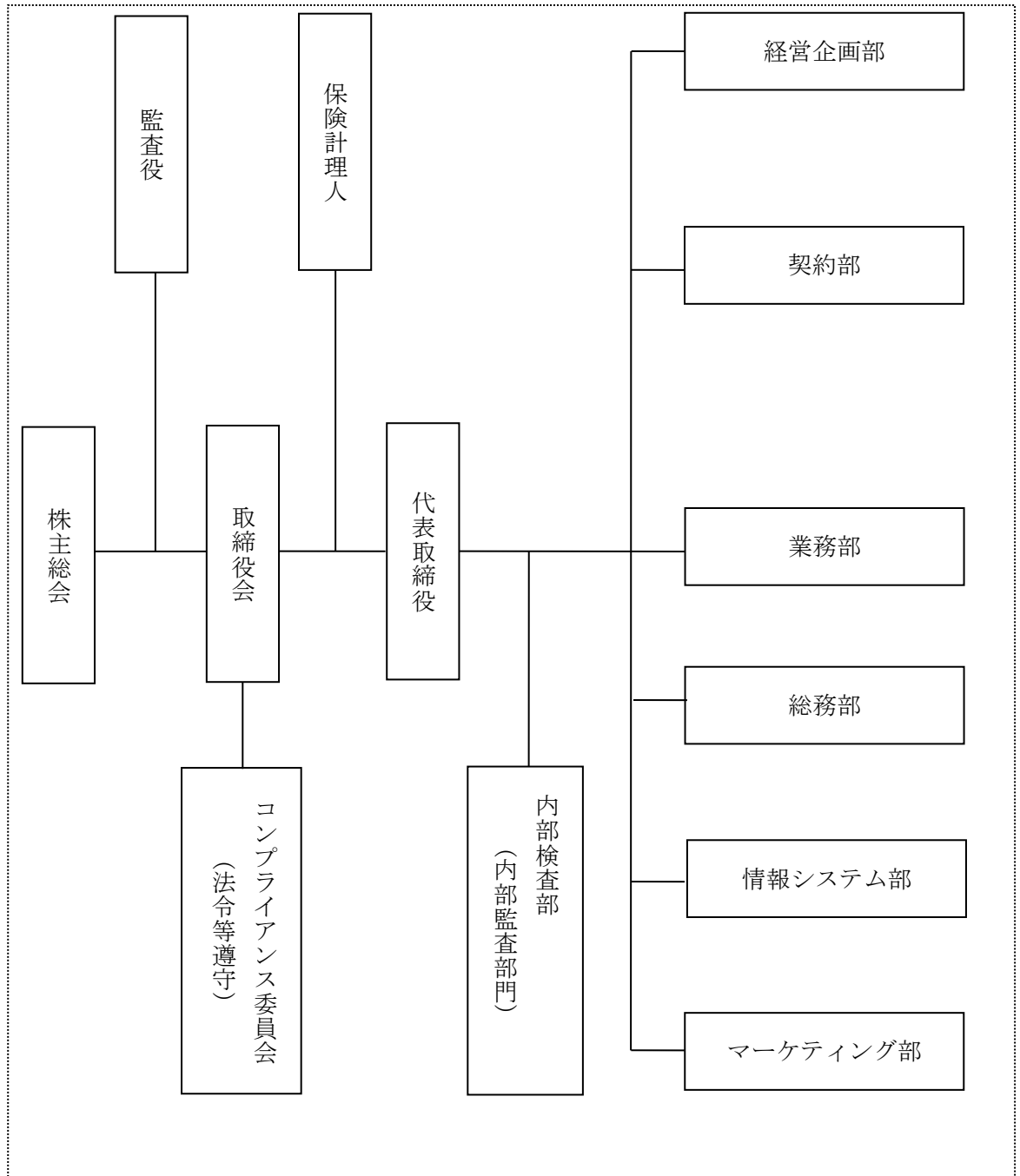
現在に至る

#### 4. 経営の組織

□ 所在地

<本社> 〒570-0028 大阪府守口市本町2丁目5番18号 守口CIDビル

□ 組織図（令和4年7月1日現在）



## 5. 株主の状況

### □ 株式数

発行可能株式総数 20,000 株

発行済株式の総数 4,100 株

### □ 株主数

令和3年度末株主数 23名

### □ 株主

(令和4年7月1日現在株主数 23名)

| 株主の氏名または名称 | 出 資 の 状 況 |         |
|------------|-----------|---------|
|            | 持 株 数 等   | 持 株 比 率 |
| 松丸 幸一      | 200 株     | 4.88%   |
| 齋藤 強       | 200 株     | 4.88%   |
| 齋藤 猛       | 200 株     | 4.88%   |
| 株式会社ビップ    | 200 株     | 4.88%   |
| 松本 三千代     | 200 株     | 4.88%   |
| 齋藤 秀麻呂     | 200 株     | 4.88%   |
| 末方 元       | 200 株     | 4.88%   |
| 旦 誠一郎      | 200 株     | 4.88%   |
| 株式会社眞照堂    | 200 株     | 4.88%   |
| 川野 洋司      | 200 株     | 4.88%   |
| 三宅 信宏      | 200 株     | 4.88%   |
| 尾澤 誠       | 200 株     | 4.88%   |
| 岡 伸晃       | 200 株     | 4.88%   |
| 株式会社ベルウイング | 100 株     | 2.44%   |
| 株式会社ぎしき    | 100 株     | 2.44%   |
| 建石 洋一      | 200 株     | 4.88%   |
| 株式会社総合センター | 250 株     | 6.10%   |
| 株式会社ファミマール | 150 株     | 3.66%   |
| 齋藤 理美      | 150 株     | 3.66%   |
| 玉木 伸洋      | 150 株     | 3.66%   |
| 渡邊 智       | 150 株     | 3.66%   |
| 田中 宏通      | 150 株     | 3.66%   |
| 旦 哲也       | 100 株     | 2.44%   |

※「株主の氏名又は名称」欄は、株式を取得した順に転載



## 6. 取締役及び監査役の状況

(令和4年7月1日現在)

| 氏名     | 役職名      | 重要な兼職                                |
|--------|----------|--------------------------------------|
| 宮武 栄徳  | 代表取締役    | —                                    |
| 川野 洋司  | 常務取締役    | —                                    |
| 山根 正   | 常務取締役    | —                                    |
| 岡井 謙一  | 取締役(非常勤) | 株式会社ペルウイング 代表取締役社長                   |
| 齋藤 強   | 取締役(非常勤) | 株式会社京阪互助センター 代表取締役                   |
| 佐藤 龍一  | 取締役(非常勤) | 昭和興業株式会社 部長                          |
| 坂井 賢一  | 取締役(非常勤) | 株式会社ビップ 代表取締役副社長<br>ライフプラン株式会社 代表取締役 |
| 鹿糠 充男  | 取締役(非常勤) | 株式会社玉姫グループ青森 取締役常務                   |
| 松本 三千代 | 取締役(非常勤) | 税理士                                  |
| 齋藤 理美  | 監査役(非常勤) | 株式会社庄内互助センター 監査役                     |

## 7. 使用人の状況

| 区分   | 前期末 | 当期末 | 当期増減 | 令和3年度末現在 |        |
|------|-----|-----|------|----------|--------|
|      |     |     |      | 平均年齢     | 平均勤続年数 |
| 内務職員 | 8名  | 8名  | 0名   | 46.6歳    | 6年0カ月  |
| 営業職員 | 0名  | 0名  | 0名   | —        | —      |

## II. 主要な業務の内容

### 1. 取扱商品

#### (1) 医療保険「50歳からの入院保険」

##### ①商品の特徴

- ア) 満50歳から満84歳までの方がお申込みいただけます。
- イ) 保険料は満54歳までは1,400円、満55歳以上は1,500円です。
- ウ) お怪我でもご病気でもご入院の場合に保障のある保険です。
- エ) 最長満89歳まで更新できます。

##### ②保障内容

###### 男性の場合

| 満年齢    | 入院給付金日額 | 上限支払日数 | 通算支払限度金額 |
|--------|---------|--------|----------|
| 50～54歳 | 6,950円  | 80日    | 800,000円 |
| 55～59歳 | 5,660円  | 80日    | 800,000円 |
| 60～64歳 | 4,550円  | 60日    | 800,000円 |
| 65～69歳 | 3,330円  | 60日    | 599,400円 |
| 70～74歳 | 2,980円  | 30日    | 268,200円 |
| 75～79歳 | 2,210円  | 30日    | 198,900円 |
| 80～84歳 | 1,690円  | 30日    | 152,100円 |
| 85～89歳 | 1,310円  | 30日    | 117,900円 |

###### 女性の場合

| 満年齢    | 入院給付金日額 | 上限支払日数 | 通算支払限度金額 |
|--------|---------|--------|----------|
| 50～54歳 | 10,000円 | 80日    | 800,000円 |
| 55～59歳 | 8,500円  | 80日    | 800,000円 |
| 60～64歳 | 7,100円  | 60日    | 800,000円 |
| 65～69歳 | 4,940円  | 60日    | 800,000円 |
| 70～74歳 | 4,310円  | 30日    | 387,000円 |
| 75～79歳 | 2,980円  | 30日    | 268,200円 |
| 80～84歳 | 2,120円  | 30日    | 190,800円 |
| 85～89歳 | 1,590円  | 30日    | 143,100円 |

### ③保険期間/加入年齢/払込方法/収納方法

ア) 保険期間: 1 年

イ) 加入年齢: 満 50 歳から満 84 歳まで

ウ) 払込方法: 月払

エ) 収納方法: 口座振替(毎月 27 日・金融機関が休日の場合は、翌営業日)

### ④契約更新

保険期間が満了する 2 カ月前までに「更新のご案内」を送付します。契約者から「更新しない旨のお申し出」がない場合には、保険期間の満了日の翌日に更新されます。

尚、更新は被保険者の年齢が満 89 歳まで可能です。

更新の際には、新たな告知書の提出は不要です。また、更新後の保険金は更新時の年齢の保険金となります。

## (2) 医療保険〔はじめての入院保険〕

## ①商品の特徴

- ア) 満 15 歳から満 84 歳までの方がお申込みいただけます。
- イ) 給付金は、1 日入院しただけで 10 万円(69 歳まで)または 5 万円(70 歳以上)、  
30 日以上入院はプラス 10 万円(69 歳まで)または 5 万円(70 歳以上)
- ウ) お怪我でもご病気でもご入院の場合に保障のある保険です。
- エ) 最長満 89 歳まで更新できます。

## ②保険料

| 満年齢     | 保険料(男性) | 保険料(女性) |
|---------|---------|---------|
| 15～19 歳 | 1,460 円 | 1,420 円 |
| 20～24 歳 | 1,540 円 | 1,700 円 |
| 25～29 歳 | 1,480 円 | 2,130 円 |
| 30～34 歳 | 1,510 円 | 2,410 円 |
| 35～39 歳 | 1,590 円 | 2,160 円 |
| 40～44 歳 | 1,750 円 | 1,840 円 |
| 45～49 歳 | 1,970 円 | 1,920 円 |
| 50～54 歳 | 2,390 円 | 2,070 円 |
| 55～59 歳 | 2,960 円 | 2,380 円 |
| 60～64 歳 | 3,680 円 | 2,750 円 |
| 65～69 歳 | 4,500 円 | 3,230 円 |
| 70～74 歳 | 3,310 円 | 2,500 円 |
| 75～79 歳 | 3,970 円 | 3,090 円 |
| 80～84 歳 | 4,780 円 | 3,820 円 |
| 85～89 歳 | 5,880 円 | 4,740 円 |

## ③保険期間/加入年齢/払込方法/収納方法

- ア) 保険期間: 1 年
- イ) 加入年齢: 満 15 歳から満 84 歳まで
- ウ) 払込方法: 月払
- エ) 収納方法: 口座振替(毎月 27 日・金融機関が休日の場合は、翌営業日)

## ④契約更新

保険期間が満了する 2 カ月前までに「更新のご案内」を送付します。

契約者から「更新しない旨のお申し出」がない場合には、保険期間の満了日の翌日に更新されます。

尚、更新は被保険者の年齢が満 89 歳まで可能です。

更新の際には、新たな告知書の提出は不要です。また、更新後の保険金は更新時の年齢の保険金となります。

**(3) 定期保険「おもい」保険料一定タイプ 新規募集は終了しております。**
**①商品の特徴**

ア) 満 40 歳から満 90 歳までの方がお申込みいただけます。

イ) 保険料は 1,500 円、2,000 円、3,000 円、4,000 円、5,000 円の中からお選びいただけます。

ウ) 月々の保険料が一定額の保険です。

エ) 1 年ごとの更新により、保障は最長満 95 歳までです。

**②保障内容**

男性の場合

(円)

| 保険料     | 1,500 コース | 2,000 コース | 3,000 コース | 4,000 コース | 5,000 コース |
|---------|-----------|-----------|-----------|-----------|-----------|
| 40～44 歳 | 2,772,600 | -         | -         | -         | -         |
| 45～49 歳 | 2,235,450 | 2,980,600 | -         | -         | -         |
| 50～54 歳 | 1,689,150 | 2,252,200 | -         | -         | -         |
| 55～59 歳 | 1,209,750 | 1,613,000 | 2,419,500 | -         | -         |
| 60～64 歳 | 865,050   | 1,153,400 | 1,730,100 | 2,306,800 | 2,883,500 |
| 65～69 歳 | 605,100   | 806,800   | 1,210,200 | 1,613,600 | 2,017,000 |
| 70～74 歳 | 404,700   | 539,600   | 809,400   | 1,079,200 | 1,349,000 |
| 75～79 歳 | 239,400   | 319,200   | 478,800   | 638,400   | 798,000   |
| 80～84 歳 | 136,650   | 182,200   | 273,300   | 364,400   | 455,500   |
| 85 歳    | 95,250    | 127,000   | 190,500   | 254,000   | 317,500   |
| 86 歳    | 85,800    | 114,400   | 171,600   | 228,800   | 286,000   |
| 87 歳    | 77,400    | 103,200   | 154,800   | 206,400   | 258,000   |
| 88 歳    | 69,900    | 93,200    | 139,800   | 186,400   | 233,000   |
| 89 歳    | 62,850    | 83,800    | 125,700   | 167,600   | 209,500   |
| 90 歳    | 56,250    | 75,000    | 112,500   | 150,000   | 187,500   |
| 91 歳    | 51,000    | 68,000    | 102,000   | 136,000   | 170,000   |
| 92 歳    | 46,200    | 61,600    | 92,400    | 123,200   | 154,000   |
| 93 歳    | 41,850    | 55,800    | 83,700    | 111,600   | 139,500   |
| 94 歳    | 38,100    | 50,800    | 76,200    | 101,600   | 127,000   |
| 95 歳    | 34,650    | 46,200    | 69,300    | 92,400    | 115,500   |

## 女性の場合

(円)

| 保険料     | 1,500 コース | 2,000 コース | 3,000 コース | 4,000 コース | 5,000 コース |
|---------|-----------|-----------|-----------|-----------|-----------|
| 40～44 歳 | -         | -         | -         | -         | -         |
| 45～49 歳 | 2,976,150 | -         | -         | -         | -         |
| 50～54 歳 | 2,500,050 | -         | -         | -         | -         |
| 55～59 歳 | 2,068,950 | 2,758,600 | -         | -         | -         |
| 60～64 歳 | 1,657,500 | 2,210,000 | -         | -         | -         |
| 65～69 歳 | 1,254,150 | 1,672,200 | 2,508,300 | -         | -         |
| 70～74 歳 | 845,100   | 1,126,800 | 1,690,200 | 2,253,600 | 2,817,000 |
| 75～79 歳 | 501,600   | 668,800   | 1,003,200 | 1,337,600 | 1,672,000 |
| 80～84 歳 | 274,350   | 365,800   | 548,700   | 731,600   | 914,500   |
| 85 歳    | 182,700   | 243,600   | 365,400   | 487,200   | 609,000   |
| 86 歳    | 158,700   | 211,600   | 317,400   | 423,200   | 529,000   |
| 87 歳    | 137,700   | 183,600   | 275,400   | 367,200   | 459,000   |
| 88 歳    | 119,700   | 159,600   | 239,400   | 319,200   | 399,000   |
| 89 歳    | 104,550   | 139,400   | 209,100   | 278,800   | 348,500   |
| 90 歳    | 91,650    | 122,200   | 183,300   | 244,400   | 305,500   |
| 91 歳    | 80,550    | 107,400   | 161,100   | 214,800   | 268,500   |
| 92 歳    | 70,950    | 94,600    | 141,900   | 189,200   | 236,500   |
| 93 歳    | 62,250    | 83,000    | 124,500   | 166,000   | 207,500   |
| 94 歳    | 54,750    | 73,000    | 109,500   | 146,000   | 182,500   |
| 95 歳    | 48,450    | 64,600    | 96,900    | 129,200   | 161,500   |

## ③保険期間/加入年齢/払込方法/収納方法

ア) 保険期間: 1 年

イ) 加入年齢: 満 40 歳から満 90 歳まで

ウ) 払込方法: 月払

エ) 収納方法: 口座振替 (毎月 27 日・金融機関が休日の場合は、翌営業日)

#### ④契約更新

保険期間が満了する2カ月前までに「更新のご案内」を送付します。契約者から「更新しない旨のお申し出」がない場合には、保険期間の満了日の翌日に更新されます。

尚、更新は被保険者の年齢が満95歳まで可能です。

更新の際には、新たな告知書の提出は不要です。また、更新後の保険金は更新時の年齢の保険金となります。



(4) 定期保険「ねがい」保険金定額タイプ **新規募集は終了しております。**

## ①商品の特徴

ア) 満 40 歳から満 90 歳までの方がお申込みいただけます。

イ) 保険金は 50 万円、100 万円、150 万円、200 万円、300 万円の中からお選びいただけます。

ウ) 保険金額が選べる保険です。

エ) 1 年ごとの更新により、保障は最高満 95 歳までです。

## ②保障内容

男性の場合

(円)

| 保険金     | 50 万円コース | 100 万円<br>コース | 150 万円<br>コース | 200 万円<br>コース | 300 万円<br>コース |
|---------|----------|---------------|---------------|---------------|---------------|
| 40～44 歳 | -        | -             | -             | 1,080         | 1,620         |
| 45～49 歳 | -        | -             | 1,010         | 1,340         | 2,010         |
| 50～54 歳 | -        | -             | 1,330         | 1,780         | 2,660         |
| 55～59 歳 | -        | 1,240         | 1,860         | 2,480         | 3,720         |
| 60～64 歳 | -        | 1,730         | 2,600         | 3,470         | 5,200         |
| 65～69 歳 | 1,240    | 2,480         | 3,720         | 4,960         | 7,440         |
| 70～74 歳 | 1,850    | 3,710         | 5,560         | 7,410         | 11,120        |
| 75～79 歳 | 3,130    | 6,270         | 9,400         | 12,530        | 18,800        |
| 80～84 歳 | 5,490    | 10,980        | 16,470        | 21,960        | 32,940        |
| 85 歳    | 7,870    | 15,740        | 23,600        | 31,470        | 47,210        |
| 86 歳    | 8,750    | 17,490        | 26,240        | 34,980        | 52,470        |
| 87 歳    | 9,680    | 19,370        | 29,050        | 38,730        | 58,100        |
| 88 歳    | 10,730   | 21,460        | 32,190        | 42,930        | 64,390        |
| 89 歳    | 11,940   | 23,870        | 35,810        | 47,750        | 71,620        |
| 90 歳    | 13,320   | 26,640        | 39,950        | 53,270        | 79,910        |
| 91 歳    | 14,720   | 29,440        | 44,150        | 58,870        | 88,310        |
| 92 歳    | 16,240   | 32,480        | 48,720        | 64,960        | 97,440        |
| 93 歳    | 17,890   | 35,790        | 53,680        | 71,570        | 107,360       |
| 94 歳    | 19,690   | 39,380        | 59,070        | 78,760        | 118,140       |
| 95 歳    | 21,640   | 43,290        | 64,930        | 86,570        | 129,860       |

## 女性の場合

(円)

| 保険金    | 50万円コース | 100万円<br>コース | 150万円<br>コース | 200万円<br>コース | 300万円<br>コース |
|--------|---------|--------------|--------------|--------------|--------------|
| 40～44歳 | -       | -            | -            | -            | 1,310        |
| 45～49歳 | -       | -            | -            | 1,010        | 1,510        |
| 50～54歳 | -       | -            | -            | 1,200        | 1,800        |
| 55～59歳 | -       | -            | 1,090        | 1,450        | 2,180        |
| 60～64歳 | -       | -            | 1,360        | 1,810        | 2,720        |
| 65～69歳 | -       | 1,200        | 1,790        | 2,390        | 3,590        |
| 70～74歳 | -       | 1,780        | 2,660        | 3,550        | 5,330        |
| 75～79歳 | 1,500   | 2,990        | 4,490        | 5,980        | 8,970        |
| 80～84歳 | 2,730   | 5,470        | 8,200        | 10,930       | 16,400       |
| 85歳    | 4,100   | 8,210        | 12,310       | 16,420       | 24,620       |
| 86歳    | 4,720   | 9,450        | 14,170       | 18,900       | 28,350       |
| 87歳    | 5,450   | 10,890       | 16,340       | 21,780       | 32,680       |
| 88歳    | 6,260   | 12,530       | 18,790       | 25,050       | 37,580       |
| 89歳    | 7,170   | 14,340       | 21,520       | 28,690       | 43,030       |
| 90歳    | 8,180   | 16,360       | 24,550       | 32,730       | 49,090       |
| 91歳    | 9,310   | 18,620       | 27,930       | 37,240       | 55,860       |
| 92歳    | 10,580  | 21,160       | 31,750       | 42,330       | 63,490       |
| 93歳    | 12,050  | 24,100       | 36,140       | 48,190       | 72,290       |
| 94歳    | 13,700  | 27,400       | 41,090       | 54,790       | 82,190       |
| 95歳    | 15,460  | 30,920       | 46,380       | 61,840       | 92,770       |

## ③保険期間/加入年齢/払込方法/収納方法

ア)保険期間:1年

イ)加入年齢:満40歳から満90歳まで

ウ)払込方法:月払

エ)収納方法:口座振替(毎月27日・金融機関が休日の場合は、翌営業日)

#### ④契約更新

保険期間が満了する2カ月前までに「更新のご案内」を送付します。契約者から「更新しない旨のお申し出」がない場合には、保険期間の満了日の翌日に更新されます。

尚、更新は被保険者の年齢が満95歳まで可能です。

更新の際には、新たな告知書の提出は不要です。

## (5) 無選択定期保険「ささえ」 無配当個人型

## ①商品の特徴

個人を被保険者とし、保険期間1年の定期保険で、保険期間中に被保険者が死亡したときに死亡保険金のお支払いを保証するものです。

・保険金は10万円、20万円、30万円、40万円、50万円のいずれかのコース2口までお入り頂けます。

・無選択商品であるため、医師の診査や告知書の提出は不要です。

※保険契約上の責任が開始した日より6カ月間は待機期間とし、待機期間中の死亡保険金は支払いません。

・1年ごとの更新により、保障は最高満95歳までです。

## ②保障内容

<保障プランと保険金額及び被保険者一人あたりの保険料> (円)

| 【男性】<br>年齢 | 保険料(年払い) |        |        |         |         |
|------------|----------|--------|--------|---------|---------|
|            | 10万円     | 20万円   | 30万円   | 40万円    | 50万円    |
| 40～44歳     | 2,060    | 4,120  | 6,190  | 8,250   | 10,310  |
| 45～49歳     | 2,310    | 4,610  | 6,920  | 9,230   | 11,530  |
| 50～54歳     | 2,650    | 5,310  | 7,960  | 10,620  | 13,270  |
| 55～59歳     | 3,240    | 6,470  | 9,710  | 12,950  | 16,180  |
| 60～64歳     | 3,590    | 7,190  | 10,780 | 14,380  | 17,970  |
| 65～69歳     | 4,050    | 8,100  | 12,150 | 16,200  | 20,250  |
| 70～74歳     | 4,850    | 9,700  | 14,550 | 19,400  | 24,250  |
| 75～79歳     | 6,540    | 13,080 | 19,620 | 26,160  | 32,700  |
| 80～84歳     | 10,410   | 20,810 | 31,220 | 41,630  | 52,040  |
| 85歳        | 13,730   | 27,470 | 41,200 | 54,930  | 68,670  |
| 86歳        | 15,090   | 30,180 | 45,260 | 60,350  | 75,440  |
| 87歳        | 16,520   | 33,030 | 49,550 | 66,070  | 82,580  |
| 88歳        | 18,090   | 36,180 | 54,270 | 72,350  | 90,440  |
| 89歳        | 19,870   | 39,730 | 59,600 | 79,470  | 99,330  |
| 90歳        | 21,870   | 43,730 | 65,600 | 87,470  | 109,330 |
| 91歳        | 23,850   | 47,710 | 71,560 | 95,410  | 119,260 |
| 92歳        | 25,970   | 51,930 | 77,900 | 103,870 | 129,830 |
| 93歳        | 28,210   | 56,420 | 84,630 | 112,850 | 141,060 |
| 94歳        | 30,590   | 61,190 | 91,780 | 122,380 | 152,970 |
| 95歳        | 33,120   | 66,230 | 99,350 | 132,470 | 165,580 |

## &lt;保障プランと保険金額及び被保険者一人あたりの保険料&gt; (円)

| 【女性】<br>年齢 | 保険料(年払い) |        |        |        |         |
|------------|----------|--------|--------|--------|---------|
|            | 10万円     | 20万円   | 30万円   | 40万円   | 50万円    |
| 40～44 歳    | 1,730    | 3,470  | 5,200  | 6,940  | 8,670   |
| 45～49 歳    | 1,870    | 3,740  | 5,610  | 7,480  | 9,340   |
| 50～54 歳    | 2,060    | 4,120  | 6,180  | 8,240  | 10,300  |
| 55～59 歳    | 2,140    | 4,270  | 6,410  | 8,550  | 10,690  |
| 60～64 歳    | 2,290    | 4,580  | 6,870  | 9,160  | 11,450  |
| 65～69 歳    | 2,490    | 4,970  | 7,460  | 9,940  | 12,430  |
| 70～74 歳    | 2,950    | 5,910  | 8,860  | 11,810 | 14,760  |
| 75～79 歳    | 3,770    | 7,530  | 11,300 | 15,070 | 18,830  |
| 80～84 歳    | 5,870    | 11,740 | 17,610 | 23,480 | 29,340  |
| 85 歳       | 7,710    | 15,430 | 23,140 | 30,860 | 38,570  |
| 86 歳       | 8,730    | 17,460 | 26,190 | 34,920 | 43,660  |
| 87 歳       | 9,900    | 19,800 | 29,700 | 39,600 | 49,510  |
| 88 歳       | 11,210   | 22,420 | 33,630 | 44,840 | 56,040  |
| 89 歳       | 12,650   | 25,290 | 37,940 | 50,590 | 63,230  |
| 90 歳       | 14,220   | 28,440 | 42,660 | 56,880 | 71,110  |
| 91 歳       | 15,950   | 31,900 | 47,850 | 63,800 | 79,750  |
| 92 歳       | 17,870   | 35,730 | 53,600 | 71,460 | 89,330  |
| 93 歳       | 20,030   | 40,060 | 60,090 | 80,120 | 100,150 |
| 94 歳       | 22,410   | 44,820 | 67,230 | 89,630 | 112,040 |
| 95 歳       | 24,890   | 49,780 | 74,670 | 99,560 | 124,450 |

## &lt;保障プランと保険金額及び被保険者一人あたりの保険料&gt; (円)

| 【男性】<br>年齢 | 保険料(月払い) |       |       |        |        |
|------------|----------|-------|-------|--------|--------|
|            | 10万円     | 20万円  | 30万円  | 40万円   | 50万円   |
| 40～44 歳    | 180      | 360   | 550   | 730    | 910    |
| 45～49 歳    | 200      | 410   | 610   | 810    | 1,010  |
| 50～54 歳    | 230      | 460   | 700   | 930    | 1,160  |
| 55～59 歳    | 280      | 560   | 840   | 1,130  | 1,410  |
| 60～64 歳    | 310      | 620   | 930   | 1,250  | 1,560  |
| 65～69 歳    | 350      | 700   | 1,050 | 1,400  | 1,750  |
| 70～74 歳    | 420      | 840   | 1,260 | 1,680  | 2,100  |
| 75～79 歳    | 570      | 1,130 | 1,700 | 2,260  | 2,830  |
| 80～84 歳    | 910      | 1,820 | 2,730 | 3,640  | 4,550  |
| 85 歳       | 1,220    | 2,440 | 3,660 | 4,880  | 6,100  |
| 86 歳       | 1,350    | 2,700 | 4,050 | 5,400  | 6,740  |
| 87 歳       | 1,490    | 2,970 | 4,460 | 5,940  | 7,430  |
| 88 歳       | 1,640    | 3,280 | 4,920 | 6,560  | 8,190  |
| 89 歳       | 1,810    | 3,630 | 5,440 | 7,260  | 9,070  |
| 90 歳       | 2,020    | 4,030 | 6,050 | 8,070  | 10,080 |
| 91 歳       | 2,220    | 4,440 | 6,660 | 8,880  | 11,100 |
| 92 歳       | 2,440    | 4,890 | 7,330 | 9,770  | 12,220 |
| 93 歳       | 2,680    | 5,370 | 8,050 | 10,740 | 13,420 |
| 94 歳       | 2,950    | 5,890 | 8,840 | 11,790 | 14,730 |
| 95 歳       | 3,230    | 6,460 | 9,700 | 12,930 | 16,160 |

## &lt;保障プランと保険金額及び被保険者一人あたりの保険料&gt; (円)

| 【女性】<br>年齢 | 保険料(月払い) |       |       |       |        |
|------------|----------|-------|-------|-------|--------|
|            | 10万円     | 20万円  | 30万円  | 40万円  | 50万円   |
| 40～44 歳    | 150      | 310   | 460   | 620   | 770    |
| 45～49 歳    | 170      | 330   | 500   | 660   | 830    |
| 50～54 歳    | 180      | 360   | 550   | 730   | 910    |
| 55～59 歳    | 190      | 380   | 570   | 750   | 940    |
| 60～64 歳    | 200      | 400   | 600   | 810   | 1,010  |
| 65～69 歳    | 220      | 440   | 650   | 870   | 1,090  |
| 70～74 歳    | 260      | 510   | 770   | 1,030 | 1,290  |
| 75～79 歳    | 330      | 650   | 980   | 1,310 | 1,630  |
| 80～84 歳    | 510      | 1,010 | 1,520 | 2,030 | 2,540  |
| 85 歳       | 670      | 1,340 | 2,010 | 2,680 | 3,360  |
| 86 歳       | 760      | 1,520 | 2,290 | 3,050 | 3,810  |
| 87 歳       | 870      | 1,730 | 2,600 | 3,470 | 4,340  |
| 88 歳       | 990      | 1,970 | 2,960 | 3,950 | 4,930  |
| 89 歳       | 1,120    | 2,240 | 3,360 | 4,480 | 5,600  |
| 90 歳       | 1,270    | 2,530 | 3,800 | 5,070 | 6,330  |
| 91 歳       | 1,430    | 2,860 | 4,290 | 5,720 | 7,160  |
| 92 歳       | 1,620    | 3,230 | 4,850 | 6,470 | 8,090  |
| 93 歳       | 1,830    | 3,660 | 5,490 | 7,320 | 9,160  |
| 94 歳       | 2,070    | 4,140 | 6,220 | 8,290 | 10,360 |
| 95 歳       | 2,330    | 4,660 | 6,990 | 9,320 | 11,650 |

## ③保険期間/加入年齢/払込方法/収納方法

ア)保険期間:1 年

イ)加入年齢:満 40 歳から満 84 歳まで

ウ)払込方法:月払または年払

エ)収納方法:口座振替(毎月 27 日・金融機関が休日の場合は、翌営業日)

## ④契約更新

保険期間が満了する 2 カ月前までに「更新のご案内」を送付します。契約者から「更新しない旨のお申し出」がない場合には、保険期間の満了日の翌日に更新されます。

尚、更新は被保険者の年齢が満 95 歳まで可能です。

(6) 入院給付金付定期保険「グッド・パートナープラン」 **新規募集は終了しております。**

① 商品の特徴

- ア) Aコース: 幅広い年齢層(20~84歳)をカバーするタイプ  
月々の保険料はどなたでも 1,500 円
- イ) Bコース: 中高年(50~84歳)の入院保障が充実したタイプ  
月々の保険料はどなたでも 3,000 円
- ウ) 8日(8泊9日)以上の入院より実費補償となります。

(7) 定期保険「エンディング・サポートプラン」 **新規募集は終了しております。**

① 商品の特徴

- ア) 最高 92 歳まで継続出来ます。
- イ) 保障は、30~200 万円(年齢、性別、保障内容により保険料は異なります。)

(8) 入院給付金付定期保険「あしたプラス」 **新規募集は終了しております。**

① 商品の特徴

- ア) 最高 84 歳まで継続出来ます。
- イ) 入院給付金、入院給付一時金、死亡保障がセットになっております。
- ウ) 1日(1泊2日)以上の入院から保障致します。

(9) 定期保険「あんしん葬儀保険」 **新規募集は終了しております。**

① 商品の特徴

- ア) 最高 99 歳まで継続出来ます。
- イ) 「死亡保険金建て定額プラン」(30 万円、60 万円、90 万円、120 万円、180 万円、250 万円)と「月払い保険料建てプラン」(月々1,500 円、3,000 円、5,000 円コース)があります。



### Ⅲ 主要な業務に関する事項

#### 1. 直近の事業年度(令和3年度)における業務の概況

##### ① 主な事業の内容

当社は、

- ・医療保険
- ・定期保険

を取り扱うこととしております。

##### ② 金融経済状況

世界的に猛威を振るっている新型コロナウイルスの流行とロシアによるウクライナ侵攻、また、エネルギー資源の高騰による世界的な物価上昇により、先行きが不透明な経済状況下に加えて、日本が以前より抱える問題として、人口構成の高齢化により医療費や葬儀費用などの経済負担が増加傾向に向かっています。その中で、手頃な保険料で入れる少額短期保険の需要はさらに高まっています。

当社では、少額な掛金で一般的に言われる「長生きリスク」に対応する葬儀保険や入院をサポートする商品を提供しております。

また、葬儀に関しても葬儀を執り行う喪主様が高齢であるケースが増えており、その経済的負担を軽減する為に当社では定期保険も取り扱っております。

今後、医療保険、定期保険ともに、顧客の重要が高まるものと考えます。

##### ③ 事業の経過及び成果

弊社が取り扱う医療保険は、「50歳からの入院保険」と「はじめての入院保険」の2種類です。

「50歳からの入院保険」は、満50歳から満84歳まで申し込むことができる入院保障に特化したタイプの医療保険です。

総合的な医療保険ではなく、入院のみを保障するという単一の目的に絞った安くてシンプルな保険であり、シニアの人気を集めています。

「はじめての入院保険」は新たなる顧客を開拓するため、令和3年3月より販売致しました。この保険は加入年齢が15歳～84歳と幅広く、若年層にもご加入頂けます。給付金一時金タイプとして、昨今、入院日数が少なくなった医療体制下の中で、お客様のお役に立てる保険として期待されております。

定期保険は「無選択定期保険ささえ」を販売しております。

「無選択定期保険ささえ」は、従来保険会社が危険選択のために必要であった加入時の告知審査を行う代わりに、責任開始日から6か月間の待期期間を設けることによって、告知の煩わしさを軽減し、お客様の利便性を図った保険です。お客様の希望により、保険金を直接葬儀会社などの提携事業者へ支払うことが出来る「保険金直接支払サービス特約」を付加しております。

当社の「医療保険」、「定期保険」を合わせた契約獲得件数は、累計ベースで 24,080 件(医療保険:9,498 件、定期保険:14,582 件)となり、保険料収入は 438,255 千円、経常収益は 468,577 千円となりました。

#### ④ 対処すべき課題

手頃な保険料で入れる少額短期保険は高齢者を中心に需要が見込まれる一方、大手生命保険会社系列の保険会社参入により、競争の激化が予想されます。このような状況の中、当社の販売チャネルである冠婚葬祭互助会と連携をして販売促進を行う体制作りが急務と考えます。

当社は信頼され選択される少額短期保険会社となることを目指し、次の課題に対して重点的に取り組んで参ります。

##### ・医療保険・定期保険の販売促進

適切な募集活動が行えるように、コンプライアンスチェックを含めた募集人ハンドブックをもとに代理店各社で研修活動を行っております。

##### ・収益性・健全性の向上

保険会社としての永続的な成長をはかるために、収益性・健全性の向上により、財務体質の更なる改善に取り組んで参ります。

#### ⑤ 財務及び事業の方針の決定を支配する者の在り方に関する基本方針

##### (1) 基本方針の内容についての概要

当社の株式は、冠婚葬祭互助会々員のニーズにあった商品を提供するために、少額短期保険会社を作ろうとする冠婚葬祭互助会経営者が均等に出資することによって成り立っています。

主要株主が支配するという考え方はなく、均等な出資によって株主全体が等しく意見を出し合える状態を保つこととしております。

##### (2) 基本方針の実現に資する特別な取組み等

当社の定款で株式の譲渡制限を規定しています。不適切なものによって当社の財産及び事業の方針が支配されることはありません。

また、意見を出し合える場としては、取締役会などを開催し、経営力向上に取り組んでおります。

## ⑥ 業務の適正を確保するための体制

- (1) 取締役の職務の執行が効率的に行われていることを確保するための体制
 

取締役会を開催し、経営の基本方針や、法令、定款に定めのある事項、その他保険に関するコンプライアンス事項について、審議し、報告を受けて、取締役の職務の執行が効率的に行われていることを確保しています。
- (2) 使用人の職務の執行が法令及び定款に適合することを確保するための体制
 

「コンプライアンス規程」「コンプライアンス・プログラム」「コンプライアンスに係るマニュアル」を定め、使用人の職務の執行が法令及び定款に適合することを確保するための体制をとっています。
- (3) 取締役の業務の決定が適正に行われることを確保するための体制
 

取締役会は、取締役から毎月1回、業務執行状況の報告を受けることとしています。取締役会は、経営・業績に重要な影響を及ぼす事項が生じた時、監査役に対し、適時報告を行なうこととしています。
- (4) 監査役がその職務を補助すべき使用人を置くことを求めた場合における当該使用人に関する事項
 

監査役の求めに応じ、内部監査部門である「内部検査部」に属する使用人を、随時、監査役の職務の補助に当たらせることとしています。
- (5) 当該使用人の取締役からの独立性に関する事項
 

内部監査部門である「内部検査部」の使用人の取締役からの独立性を確保するため、日常の業務からも分離しております。
- (6) 取締役及び使用人が監査役に報告をするための体制その他監査役への報告に関する体制
 

監査役は、決算時に情報の共有化を行なうことに努めております。
- (7) 監査役が監査が実効的に行なわれることを確保するための体制
 

監査役が、取締役会、会社の業務執行内容を定期的に監査するにつき、その機会を確保し、監査役の意見を経営判断に適正に反映させる機会を確保し、職務執行に対する監査役監査が十分に行なえるよう、取締役会は配慮することとしています。

(財産及び損益の状況の推移)

(単位:千円)

| 区 分                 | 令和元年度      | 令和2年度    | 令和3年度(当期) |
|---------------------|------------|----------|-----------|
| 収入保険料               | 317,781    | 347,774  | 438,255   |
| (医療保険)              | 177,094    | 172,350  | 172,791   |
| (死亡保険)              | 140,687    | 175,424  | 265,463   |
| 正味収入保険料             | 317,333    | 347,700  | 438,118   |
| (医療保険)              | 176,936    | 172,316  | 172,717   |
| (死亡保険)              | 140,397    | 175,384  | 265,400   |
| 利息及び配当金収入           | 13         | 6        | 13        |
| 経常利益(又は経常損失)        | △14,028    | 18,732   | △2,235    |
| 契約者配当準備金繰入額         | -          | -        | -         |
| 当期純利益(又は当期純損失)      | △33,757    | 19,834   | △4,754    |
| 総資産                 | 345,564    | 390,975  | 517,444   |
| 1株当たり当期純利益(又は当期純損失) | △11,252.49 | 6,611.41 | △1,159.56 |

**2. 直近の3事業年度における主要な業務の状況を示す指標等**

(単位:千円)

| 項目            | 令和元年度    | 令和2年度    | 令和3年度    |
|---------------|----------|----------|----------|
| 経常収益          | 324,334  | 363,753  | 468,577  |
| うち保険料         | 317,781  | 347,774  | 438,255  |
| 経常利益(損失)      | △14,028  | 18,732   | △2,235   |
| 当期純利益(損失)     | △33,757  | 19,834   | △4,754   |
| 資本金の額         | 150,000  | 150,000  | 205,000  |
| 発行済株式の総数      | 3,000株   | 3,000株   | 4,100株   |
| 純資産額          | 219,813  | 239,647  | 344,893  |
| 保険業法上の純資産額(※) | 231,216  | 250,937  | 358,233  |
| 総資産額          | 345,564  | 390,975  | 517,444  |
| 責任準備金残高       | 84,491   | 107,158  | 112,137  |
| 有価証券残高        | -        | -        | -        |
| ソルベンシー・マージン比率 | 4,321.2% | 4,785.5% | 5,524.1% |
| 配当性向          | -        | -        | -        |
| 従業員数          | 8人       | 8人       | 8人       |
| 正味収入保険料の額     | 317,333  | 347,700  | 438,118  |

※保険業法上の純資産額とは、保険業法施行規則第211条の8第1項の規定に基づき、貸借対照表の純資産の部の金額に異常危険準備金および価格変動準備金の額を加えたものです。

### 3. 直近の2事業年度における業務の状況を示す指標等

#### (1) 主要な業務の状況を示す指標等

##### ① 正味収入保険料及び元受正味保険料

(単位:千円)

| 区分        | 令和2年度          |                | 令和3年度          |                |
|-----------|----------------|----------------|----------------|----------------|
|           | 正味収入保険料        | 元受正味保険料        | 正味収入保険料        | 元受正味保険料        |
| 医療保険・生命保険 | 347,700        | 347,700        | 438,118        | 438,118        |
| 医療保険      | 172,316        | 172,316        | 172,717        | 172,717        |
| 死亡保険      | 175,384        | 175,384        | 265,400        | 265,400        |
| その他       | -              | -              | -              | -              |
| <b>合計</b> | <b>347,700</b> | <b>347,700</b> | <b>438,118</b> | <b>438,118</b> |

※正味収入保険料＝元受正味保険料－(再保険料－再保険戻戻金－その他再保険収入)

元受正味保険料＝保険料－解約戻戻金－その他戻戻金

##### ② 支払再保険料

当社は、保険契約に再保険を付しておりません。

##### ③ 保険引受利益

(単位:千円)

| 区分        | 令和2年度          | 令和3年度          |
|-----------|----------------|----------------|
|           | 保険引受利益         | 保険引受利益         |
| 医療保険・生命保険 | 172,583        | 216,163        |
| 医療保険      | 105,212        | 121,584        |
| 死亡保険      | 67,371         | 94,579         |
| その他       | -              | -              |
| <b>合計</b> | <b>172,583</b> | <b>216,163</b> |

※保険引受利益＝保険料等収入－(保険金等支払金＋責任準備金等繰入額)＋責任準備金等戻入額

## ④ 正味支払保険金及び元受正味保険金

(単位:千円)

| 区分         | 令和2年度          |                | 令和3年度          |                |
|------------|----------------|----------------|----------------|----------------|
|            | 正味支払保険金        | 元受正味保険金        | 正味支払保険金        | 元受正味保険金        |
| 医療保険・生命保険  | 161,822        | 161,822        | 237,142        | 237,142        |
| 医療保険       | 59,481         | 59,481         | 62,108         | 62,108         |
| 死亡保険       | 102,341        | 102,341        | 175,033        | 175,033        |
| その他        | -              | -              | -              | -              |
| <b>合 計</b> | <b>161,822</b> | <b>161,822</b> | <b>237,142</b> | <b>237,142</b> |

※正味支払保険金＝元受正味保険金－回収再保険金

元受正味保険金＝保険金＋給付金

## ⑤ 回収再保険金

当社は、保険契約に再保険を付しておりません。

## (2) 保険契約に関する指標等

### ① 契約者配当金

当社は、契約者配当をしておりません。

### ② 正味損害率及び正味事業費率並びにその合算率

(単位:%)

| 区分        | 令和2年度       |             |             | 令和3年度       |             |              |
|-----------|-------------|-------------|-------------|-------------|-------------|--------------|
|           | 正味損害率       | 正味事業費率      | 合算率         | 正味損害率       | 正味事業費率      | 合算率          |
| 医療保険・生命保険 | 46.5        | 46.1        | 92.6        | 54.1        | 51.4        | 105.5        |
| 医療保険      | 34.5        | 46.1        | 80.6        | 35.9        | 51.4        | 87.3         |
| 死亡保険      | 58.3        | 46.1        | 104.4       | 65.9        | 51.4        | 117.3        |
| その他       | -           | -           | -           | -           | -           | -            |
| <b>合計</b> | <b>46.5</b> | <b>46.1</b> | <b>92.6</b> | <b>54.1</b> | <b>51.4</b> | <b>105.5</b> |

※正味損害率=(正味支払保険金/正味収入保険料)×100

正味事業費率=(正味事業費/正味収入保険料)×100

合算率=正味損害率+正味事業費率

正味事業費=事業費-再保険手数料

事業費=事業費+保険業法第113条繰延額(△)+保険業法第113条繰延資産償却費

### ③ 元受損害率及び元受事業費率並びにその合算率

(単位:%)

| 区分        | 令和2年度       |             |             | 令和3年度       |             |              |
|-----------|-------------|-------------|-------------|-------------|-------------|--------------|
|           | 元受損害率       | 元受事業費率      | 合算率         | 元受損害率       | 元受事業費率      | 合算率          |
| 医療保険・生命保険 | 46.5        | 46.1        | 92.6        | 54.1        | 51.4        | 105.5        |
| 医療保険      | 34.5        | 46.1        | 80.6        | 35.9        | 51.4        | 87.3         |
| 死亡保険      | 58.3        | 46.1        | 104.4       | 65.9        | 51.4        | 117.3        |
| その他       | -           | -           | -           | -           | -           | -            |
| <b>合計</b> | <b>46.5</b> | <b>46.1</b> | <b>92.6</b> | <b>54.1</b> | <b>51.4</b> | <b>105.5</b> |

※元受損害率=(保険金+給付金)/(保険料-解約返戻金-その他返戻金)×100

元受事業費率=事業費/(保険料-解約返戻金-その他返戻金)×100

合算率=元受損害率+元受事業費率

事業費=事業費+保険業法第113条繰延額(△)+保険業法第113条繰延資産償却費

### ④ 再保険を引き受けた保険会社等の数

当社は、保険契約に再保険を付しておりません。

⑤ 再保険を引き受けた保険会社等のうち支払再保険料上位5社に対する支払再保険料の割合

当社は、保険契約に再保険を付していません。

⑥ 再保険を引き受けた保険会社等の格付ごとの支払再保険料の割合

当社は、保険契約に再保険を付していません。

⑦ 未収再保険金

当社は、保険契約に再保険を付していません。



### (3) 経理に関する指標等

#### ① 支払備金及び責任準備金

(単位:千円)

| 区分        | 令和2年度         |                | 令和3年度         |                |
|-----------|---------------|----------------|---------------|----------------|
|           | 支払備金          | 責任準備金          | 支払備金          | 責任準備金          |
| 医療保険・生命保険 | 18,614        | 107,158        | 34,187        | 112,137        |
| 医療保険      | 11,068        | 70,229         | 11,870        | 58,453         |
| 死亡保険      | 7,545         | 36,928         | 22,316        | 53,684         |
| その他       | -             | -              | -             | -              |
| <b>合計</b> | <b>18,614</b> | <b>107,158</b> | <b>34,187</b> | <b>112,137</b> |

#### ② 利益準備金及び任意積立金の区分ごとの残高

利益準備金及び任意積立金は、積み立てておりません。

#### ③ 損害率の上昇に対する経常損失の変動

|                    |   |
|--------------------|---|
| 発生損害率が<br>1%上昇した場合 | 増加する発生損害額は、既経過保険料の1%に相当します。<br>異常危険準備金の取崩しは考慮しません。<br>よって、経常損失の増加額は増加損害額と同額となります。 |
|--------------------|---|

経常損失の増加 = 正味既経過純保険料 × 1% = 3,428 千円

#### (4) 資産運用に関する指標等

##### ① 資産運用の状況

(単位:千円)

| 区分         | 令和2年度          |               | 令和3元年度         |               |
|------------|----------------|---------------|----------------|---------------|
|            | 残高             | 構成比           | 残高             | 構成比           |
| 現預金        | 291,522        | 74.5%         | 363,518        | 70.2%         |
| 金銭信託       | —              | —             | —              | —             |
| 有価証券       | —              | —             | —              | —             |
| 運用資産計      | 291,522        | 74.5%         | 363,518        | 70.2%         |
| <b>総資産</b> | <b>390,975</b> | <b>100.0%</b> | <b>517,444</b> | <b>100.0%</b> |

##### ② 利息配当収入の額及び運用利回り

(単位:千円)

| 区分        | 令和2年度    |               | 令和3年度     |                |
|-----------|----------|---------------|-----------|----------------|
|           | 利息配当収入   | 運用利回り         | 利息配当収入    | 運用利回り          |
| 現預金       | 6        | 0.002%        | 2         | 0.0008%        |
| 金銭信託      | —        | —             | —         | —              |
| 有価証券      | —        | —             | —         | —              |
| <b>小計</b> | <b>6</b> | <b>0.002%</b> | <b>2</b>  | <b>0.0008%</b> |
| その他       | —        | —             | 11        | 0.0034%        |
| <b>合計</b> | <b>6</b> | <b>0.002%</b> | <b>13</b> | <b>0.004%</b>  |

※現預金の運用利回り=利息配当収入/月平均現預金残高

##### ③ 有価証券の種類別残高及び合計に対する構成比

当社は、有価証券を保有していません。

##### ④ 有価証券の種類別運用利回り

当社は、有価証券を保有していません。

##### ⑤ 有価証券の種類別残存期間別残高

当社は、有価証券を保有していません。

**4. 責任準備金の残高**

(単位:千円)

| 区分         | 令和3年度         |               |               |                |
|------------|---------------|---------------|---------------|----------------|
|            | 普通責任<br>準備金   | 異常危険<br>準備金   | 契約者配当<br>準備金等 | 合 計            |
| 医療保険・生命保険  | 98,797        | 13,339        | —             | 112,137        |
| 医療保険       | 50,714        | 7,739         | —             | 58,453         |
| 死亡保険       | 48,083        | 5,600         | —             | 53,684         |
| その他        | —             | —             | —             | —              |
| <b>合 計</b> | <b>98,797</b> | <b>13,339</b> | <b>—</b>      | <b>112,137</b> |

## IV 運営に関する事項

### 1. リスク管理の体制

当社は、「リスク管理規程」を定め、リスクの防止及び会社損失の最小化を図ることとしています。

少額短期保険業者は、保険会社と同様に保険契約者等の信頼を確保するため、資本の充実や内部留保の確保を図り、リスクに応じた十分な財務基盤を保有することは極めて重要であると考えております。経営の健全性を確保するため、保険金等の支払能力の充実の状況を示す比率として、ソルベンシー・マージン比率という客観的な基準を用い、必要な対応を迅速かつ適切に行っていくこととします。

### 2. 法令遵守(コンプライアンス)の体制

当社は、少額短期保険業という公共性の高い事業を鑑み、お客様に対する責任を第一主義とし、また株主、代理店、社員及び地域という利害関係性に対して企業が有する責任を果たすため、適切・的確な経営管理が最も重要な課題と位置づけ、説明責任をしっかりと果し、健全かつ透明性の高いコーポレート・ガバナンスを構築しています。

また、反社会的勢力に対する基本方針を当社ホームページに掲載し、一切の関係を持たないことを社内および代理店に徹底しています。

### 3. 消費者保護(金融ADR制度)の体制

金融 ADR 制度とは、お客様と金融機関との間で起こったトラブルを、裁判ではなく、中立・公正な第三者(指定紛争解決機関、以下「ADR 機関」といいます)に関わってもらいながら、柔軟な解決を図るものです。

法律に基づき設置され、一般社団法人日本少額短期保険協会が運営する ADR 機関である「少額短期ほけん相談室」と当社は契約を締結しています。

尚、「少額短期ほけん相談室」の連絡先は以下の通りです。

〈弊社加入協会〉 一般社団法人日本少額短期保険協会

「少額短期ほけん相談室」(指定紛争解決機関)

電話:0120-82-1144 FAX:03-3297-0755

受付時間:8:00~12:00、13:00~16:00

受付日:月曜日から金曜日(祝日ならびに年末年始休業期間を除く)

※ 新型コロナウイルス感染拡大のため当面の間、受付時間を変更しております。

(通常受付時間:9:00~12:00、13:00~17:00)

## V 直近の2事業年度における財産の状況に関する事項

### 1. 計算書類

#### (1) 貸借対照表

(単位:千円)

| 科 目            | 令和2年度          | 令和3年度          | 科 目                | 令和2年度          | 令和3年度          |
|----------------|----------------|----------------|--------------------|----------------|----------------|
| (資産の部)         |                |                | (負債の部)             |                |                |
| <b>現金及び預貯金</b> | <b>291,522</b> | <b>363,518</b> | <b>保険契約準備金</b>     | <b>125,772</b> | <b>146,325</b> |
| 現金             | -              | -              | 支払備金               | 18,614         | 34,187         |
| 預貯金            | 291,522        | 363,518        | 責任準備金              | 107,158        | 112,137        |
| <b>有形固定資産</b>  | <b>7,024</b>   | <b>4,822</b>   | <b>代理店借</b>        | <b>5,225</b>   | <b>5,987</b>   |
| その他の有形固定資産     | 7,024          | 4,822          | <b>その他負債</b>       | <b>19,359</b>  | <b>18,760</b>  |
| <b>無形固定資産</b>  | <b>29,079</b>  | <b>58,835</b>  | 未払法人税等             | 3,063          | 226            |
| ソフトウェア         | 28,803         | 33,873         | 未払金                | -              | -              |
| のれん            | -              | 24,944         | 未払費用               | 15,823         | 18,022         |
| その他の無形固定資産     | 276            | 17             | 預り金                | 472            | 511            |
| <b>代理店貸</b>    | <b>-</b>       | <b>-</b>       | その他の負債             | -              | -              |
| <b>その他資産</b>   | <b>32,929</b>  | <b>44,382</b>  | <b>退職給付引当金</b>     | <b>970</b>     | <b>1,478</b>   |
| 未収金            | 25,715         | 36,549         | <b>負債の部合計</b>      | <b>151,328</b> | <b>172,551</b> |
| 前払費用           | 1,168          | 1,707          | (純資産の部)            |                |                |
| 未収収益           | -              | -              | <b>資本金</b>         | <b>150,000</b> | <b>205,000</b> |
| 預託金            | 2,887          | 2,887          | <b>資本剰余金</b>       | <b>-</b>       | <b>55,000</b>  |
| 仮払金            | 192            | 46             | 資本準備金              | -              | 55,000         |
| その他の資産         | 2,965          | 3,192          | <b>利益剰余金</b>       | <b>89,647</b>  | <b>84,893</b>  |
| <b>繰延税金資産</b>  | <b>5,419</b>   | <b>4,884</b>   | その他利益剰余金           | 89,647         | 84,893         |
| <b>供託金</b>     | <b>25,000</b>  | <b>41,000</b>  | 繰越利益剰余金            | 89,647         | 84,893         |
|                |                |                | <b>株主資本合計</b>      | <b>239,647</b> | <b>344,893</b> |
|                |                |                | <b>純資産の部合計</b>     | <b>239,647</b> | <b>344,893</b> |
| <b>資産の部合計</b>  | <b>390,975</b> | <b>517,444</b> | <b>負債及び純資産の部合計</b> | <b>390,975</b> | <b>517,444</b> |

## (2) 損益計算書

(単位:千円)

| 科 目              | 令和2年度          | 令和3年度          |
|------------------|----------------|----------------|
| <b>経常収益</b>      | <b>363,753</b> | <b>468,577</b> |
| <b>保険料等収入</b>    | <b>347,774</b> | <b>438,255</b> |
| 保険料              | 347,774        | 438,255        |
| <b>責任準備金等戻入額</b> | <b>9,372</b>   | <b>23,708</b>  |
| 支払備金戻入額          | 9,372          | —              |
| 責任準備金戻入額         | —              | 23,708         |
| <b>資産運用収益</b>    | <b>6</b>       | <b>13</b>      |
| 利息及び配当金等収入       | 6              | 13             |
| <b>その他経常収益</b>   | <b>6,600</b>   | <b>6,600</b>   |
| <b>経常費用</b>      | <b>345,020</b> | <b>470,813</b> |
| <b>保険金等支払金</b>   | <b>161,896</b> | <b>237,279</b> |
| 保険金等             | 161,822        | 237,142        |
| 解約返戻金等           | 73             | 136            |
| <b>責任準備金等繰入額</b> | <b>22,666</b>  | <b>8,520</b>   |
| 支払備金繰入額          | —              | 8,520          |
| 責任準備金繰入額         | 22,666         | —              |
| <b>事業費</b>       | <b>160,457</b> | <b>225,013</b> |
| 営業費及び一般管理費       | 148,003        | 203,334        |
| 税金               | 1,694          | 2,455          |
| 減価償却費            | 10,301         | 18,715         |
| 退職給付引当金繰入額       | 457            | 508            |
| <b>その他経常費用</b>   | <b>—</b>       | <b>—</b>       |
| <b>経常利益</b>      | <b>18,732</b>  | <b>△2,235</b>  |
| <b>特別利益</b>      | <b>45</b>      | <b>421</b>     |
| <b>特別損失</b>      | <b>1,300</b>   | <b>1,417</b>   |
| <b>税引前当期純利益</b>  | <b>17,478</b>  | <b>△3,231</b>  |
| 法人税及び住民税         | 3,064          | 987            |
| 法人税等調整額          | △5,419         | 535            |
| 法人税等合計           | △2,355         | 1,522          |
| <b>当期純利益</b>     | <b>19,834</b>  | <b>△4,754</b>  |

**(3) キャッシュ・フロー計算書(間接法)**

(単位:千円)

| 科 目                         | 令和2年度          | 令和3年度          |
|-----------------------------|----------------|----------------|
| <b>営業活動によるキャッシュ・フロー</b>     |                |                |
| 税金等調整前当期純利益                 | 17,478         | △3,231         |
| 減価償却費                       | 10,301         | 18,715         |
| 支払備金の増加額                    | △9,372         | 8,520          |
| 責任準備金の増加額                   | 22,666         | △23,708        |
| 退職給付引当金の増加額                 | 457            | 508            |
| 受取利息及び配当金                   | △6             | △13            |
| 有形固定資産関係損益                  | —              | 115            |
| 代理店貸の増加額                    | 2              | —              |
| その他資産の増減額                   | 2,167          | △7,302         |
| 代理店借の増加額                    | 1,284          | 673            |
| その他負債の増減額                   | 7,703          | 97             |
| その他                         | —              | 1,302          |
| 小 計                         | 52,682         | △4,325         |
| 利息及び配当金の受取額                 | 6              | 13             |
| 法人税等の支払額                    | △227           | △6,451         |
| その他の受取額                     | —              | —              |
| <b>営業活動によるキャッシュ・フロー</b>     | <b>52,462</b>  | <b>△10,763</b> |
| <b>投資活動によるキャッシュ・フロー</b>     |                |                |
| 定期預金の預入による支出                | 30,000         | —              |
| 預託金の払込による支出                 | △1,386         | —              |
| 有形固定資産の取得等による支出             | △5,023         | △262           |
| 無形固定資産の取得等による支出             | △6,544         | △15,006        |
| 供託金の預入による支出                 | △1,000         | △2,000         |
| その他                         | —              | △440           |
| <b>投資活動によるキャッシュ・フロー</b>     | <b>16,045</b>  | <b>△17,709</b> |
| <b>財務活動によるキャッシュ・フロー</b>     |                |                |
| 株式の発行による収入                  | —              | —              |
| <b>財務活動によるキャッシュ・フロー</b>     | <b>—</b>       | <b>—</b>       |
| <b>現金及び現金同等物に係る換算差額</b>     | <b>—</b>       | <b>—</b>       |
| <b>合併受入による現金及び現金同等物の増減額</b> | <b>—</b>       | <b>100,469</b> |
| <b>現金及び現金同等物の増減額(△は減少)</b>  | <b>68,507</b>  | <b>71,995</b>  |
| <b>現金及び現金同等物の期首残高</b>       | <b>123,014</b> | <b>191,522</b> |
| <b>現金及び現金同等物の期末残高</b>       | <b>191,522</b> | <b>263,518</b> |

**株主資本等変動計算書**

(単位:千円)

| 科 目       | 令和 2 年度 | 令和 3 年度 |
|-----------|---------|---------|
| 株主資本      |         |         |
| 資本金       |         |         |
| 当期首残高     | 150,000 | 150,000 |
| 当期変動額     |         |         |
| 吸収合併による増資 | —       | 55,000  |
| 当期変動額合計   | —       | 55,000  |
| 当期末残高     | 150,000 | 205,000 |
| 資本剰余金     |         |         |
| 資本準備金     |         |         |
| 当期首残高     | —       | 0       |
| 吸収合併による増加 | —       | 55,000  |
| 当期変動額合計   | —       | 55,000  |
| 当期末残高     | —       | 55,000  |
| 資本剰余金合計   |         |         |
| 当期首残高     | —       | 0       |
| 吸収合併による増加 | —       | 55,000  |
| 当期変動額合計   | —       | 55,000  |
| 当期末残高     | —       | 55,000  |
| 利益剰余金     |         |         |
| その他利益剰余金  |         |         |
| 繰越利益剰余金   |         |         |
| 当期首残高     | 69,813  | 89,647  |
| 当期変動額     |         |         |
| 当期純利益     | 19,834  | △4,754  |
| 当期変動額合計   | 19,834  | △4,754  |
| 当期末残高     | 89,647  | 84,893  |
| 利益剰余金合計   |         |         |
| 当期首残高     | 69,813  | 89,647  |
| 当期変動額     |         |         |
| 当期純利益     | 19,834  | △4,754  |
| 当期変動額合計   | 19,834  | △4,754  |
| 当期末残高     | 89,647  | 84,893  |
| 株主資本合計    |         |         |
| 当期首残高     | 219,813 | 239,647 |
| 当期変動額     |         |         |
| 当期純利益     | 19,834  | △4,754  |
| 吸収合併による増加 | —       | 110,000 |
| 当期変動額合計   | 19,834  | 105,245 |



|           |         |         |
|-----------|---------|---------|
| 当期末残高     | 239,647 | 344,893 |
| 純資産合計     |         |         |
| 当期首残高     | 219,813 | 239,647 |
| 当期変動額     |         |         |
| 当期純利益     | 19,834  | △4,754  |
| 吸収合併による増加 | —       | 110,000 |
| 当期変動額合計   | 19,834  | 105,245 |
| 当期末残高     | 239,647 | 344,893 |

## 【個別注記表】

### 貸借対照表

#### 1. 重要な会計方針に係る事項に関する注記

##### (1) 固定資産の減価償却の方法

有形固定資産 定率法

耐用年数は以下の通りです。

器具備品 4～6年

定額法(平成28年4月1日以降に取得した建物付属設備及び構築物は定額法を適用)

耐用年数は以下の通りです。

建物付属設備 15年

(取得価額10万円以上20万円未満の減価償却資産は一括償却資産として3年間で均等償却)

無形固定資産 定額法

なお、自社利用のソフトウェアについては、社内における利用可能見込期間(5年)に基づく定額法により行っております。商標権の減価償却の方法については、10年で定額法により行っております。のれんの減価償却の方法については、5年で定額法により行っております。

(2) その他資産に計上している繰延資産の減価償却の方法については、発生のおきから2年以内のその効果の及ぶ期間にわたって、定額法により行っております。

(3) リース物件の所有権が借り主に移転すると認められるもの以外のファイナンス・リース取引については、通常の賃貸借取引に係る方法に準じた会計処理により行っております。

(4) 消費税等の会計処理 税込方式により行っております。

(5) 責任準備金は、保険業法第272条の18に準用する第116条の規定に基づく準備金であり、次の方式により計算しております。

・普通責任準備金は保険業法施行規則第211条の46第1項第1号に定める方式

- ・ 異常危険準備金は保険業法施行規則第 211 条の 46 第 1 項第 2 号に定める方式（積立基準、積立限度及び取崩基準は金融庁長官が定める方式（平成 18 年金融庁告示第 16 号））
- (6) 退職給付引当金は従業員の退職給付に備えるため、当事業年度末における退職給付債務の見込額に基づき計上しております。退職給付引当金の計算に、退職給付に係る期末自己都合要支給額を退職給付債務とする方法を用いた簡便法を適用しております。
2. 有形固定資産の減価償却累計額      15,777 千円
3.    1株当たりの純資産額              84,120 円 26 銭

### 損益計算書

#### 1. 収益及び費用に関する事項

- (1) 正味収入保険料              438,118 千円
- (2) 正味支払保険金              237,142 千円
- (3) 利息及び配当金収入

預金利息      13 千円

（発生の原因別内訳は定期預金利息 2 千円、供託金利息 11 千円）

2. 1株当たりの当期純利益      1,159 円 56 銭

### キャッシュ・フロー計算書

#### 1 現金及び現金同等物の範囲

（単位：千円）

|                  |          |
|------------------|----------|
| 現金預金             | 363,518  |
| 預金期間が3か月を超える定期預金 | △100,000 |
| 現金及び現金同等物        | 263,518  |

### 株主資本等変動計算書

1. 発行済株式総数              4,100 株

### その他

金額単位は、千円未満を切り捨てております。

## 2. 保険金等の支払能力の充実の状況(ソルベンシー・マージン比率)

(単位:千円)

|  | 令和2年度末   | 令和3年度末   |
|--|----------|----------|
| (1) ソルベンシー・マージン総額                          | 285,800  | 391,246  |
| ⑤ 純資産の部合計(繰延資産等控除後の額)                      | 239,647  | 344,893  |
| ⑥ 価格変動準備金                                  | —        | —        |
| ⑦ 異常危険準備金                                  | 11,290   | 13,340   |
| ⑧ 一般貸倒引当金                                  | —        | —        |
| ⑨ その他有価証券の評価差額(税効果控除前)                     | —        | —        |
| ⑩ 土地含み損益                                   | —        | —        |
| ⑪ 契約者配当準備金                                 | —        | —        |
| ⑫ 将来利益                                     | —        | —        |
| ⑬ 税効果相当額                                   | 34,863   | 33,014   |
| ⑭ 負債性資本調達手段等                               | —        | —        |
| 告示(第14号)第2条第3項第5号イに掲げるもの                   | —        | —        |
| 告示(第14号)第2条第3項第5号ロに掲げるもの                   | —        | —        |
| ⑮ 控除項目                                     | —        | —        |
| (2) リスクの合計額 $\sqrt{[R_1^2+R_2^2]}+R_3+R_4$ | 11,944   | 14,165   |
| 保険リスク相当額                                   | 11,290   | 13,340   |
| R1 一般保険リスク相当額                              | 11,290   | 13,340   |
| R4 巨大災害リスク相当額                              | —        | —        |
| R2 資産運用リスク相当額                              | 2,915    | 3,635    |
| 価格変動等リスク相当額                                | —        | —        |
| 信用リスク相当額                                   | 2,915    | 3,635    |
| 子会社等リスク相当額                                 | —        | —        |
| 再保険リスク相当額                                  | —        | —        |
| 再保険回収リスク相当額                                | —        | —        |
| R3 経営管理リスク相当額                              | 284      | 339      |
| ソルベンシー・マージン比率 $(1)/\{(1/2)\times(2)\}$     | 4,785.5% | 5,524.1% |

## 3. 有価証券または金銭信託の取得価額または契約価額、時価及び評価損益

当社は、有価証券及び金銭信託を保有していません。

**その他(付録)**
**エス・シー少額短期保険株式会社(令和3年9月30日閉鎖)決算書**

## 貸借対照表

令和3年9月30日現在

(エス・シー少額短期保険 株式会社)

(単位:円)

| 資 産 の 部           |             | 負 債 の 部       |             |
|-------------------|-------------|---------------|-------------|
| 科 目               | 金 額         | 科 目           | 金 額         |
| <b>【流動資産】</b>     | 104,487,279 | <b>【流動負債】</b> | 39,922,551  |
| 現金及び預金            | 100,469,688 | 支払備金          | 7,052,000   |
| その他の資産            | 11,200      | 責任準備金         | 28,688,000  |
| 前払費用              | 473,000     | 代理店借          | 88,492      |
| 未収収益              | 10,740      | 未払費用          | 1,902,573   |
| 未収金               | 3,522,651   | 未払法人税等        | 1,854,900   |
| <b>【固定資産】</b>     | 14,155,603  | 預り金           | 336,586     |
| <b>【有形固定資産】</b>   | 125,058     | 負債の部 合計       | 39,922,551  |
| 工具器具備品            | 125,058     | 純 資 産 の 部     |             |
| <b>【無形固定資産】</b>   | 30,545      | <b>【株主資本】</b> | 78,720,331  |
| 商標権               | 30,545      | 資本金           | 110,000,000 |
| <b>【投資その他の資産】</b> | 14,000,000  | 利益剰余金         | -31,279,669 |
| 供託金               | 14,000,000  | その他利益剰余金      | -31,279,669 |
|                   |             | 繰越利益剰余金       | -31,279,669 |
|                   |             | 純資産の部 合計      | 78,720,331  |
| 資産の部合計            | 118,642,882 | 負債及び純資産の部合計   | 118,642,882 |

## 損益計算書

 ( 令和3年4月 1日から  
令和3年9月30日まで )

(エス・シー少額短期保険 株式会社)

(単位：円)

| 科 目                 | 金 額        |            |
|---------------------|------------|------------|
| <b>【事業収入】</b>       |            |            |
| 保険料収入               | 47,494,330 |            |
| 利息及び配当金等収入          | 375        |            |
| 責任準備金戻入額            | 1,138,025  |            |
| その他の収益              | 18,242     |            |
| 売上高合計               |            | 48,650,972 |
| <b>【事業費用】</b>       |            |            |
| 支払保険金               | 14,426,520 |            |
| 支払備金繰入額             | 4,697,746  |            |
| 合 計                 | 19,124,266 |            |
| 売上原価                |            | 19,124,266 |
| 売上総利益金額             |            | 29,526,706 |
| <b>【販売費及び一般管理費】</b> |            |            |
| 役員報酬                | 3,204,000  |            |
| 給料手当                | 6,621,383  |            |
| 退職金                 | 1,000,000  |            |
| 厚生費                 | 1,413,418  |            |
| 広告費                 | 165,000    |            |
| 会費寄付交際費             | 390,490    |            |
| 旅費交通費               | 592,738    |            |
| 通信費                 | 494,336    |            |
| 代理店手数料              | 1,430,560  |            |
| 事務費                 | 5,437,237  |            |
| 土地建物機械賃借料           | 768,240    |            |
| 租税公課                | 113,750    |            |
| 減価償却費               | 937,698    |            |
| その他物件費              | 180,080    |            |
| 販売費及び一般管理費合計        |            | 22,748,930 |
| 営業利益金額              |            | 6,777,776  |
| 経常利益金額              |            | 6,777,776  |
| <b>【特別利益】</b>       |            |            |
| その他特別利益             | 7,800      |            |
| 特別利益合計              |            | 7,800      |
| <b>【特別損失】</b>       |            |            |
| その他特別損失             | 744,808    |            |
| 特別損失合計              |            | 744,808    |
| 税引前当期純利益金額          |            | 6,040,768  |
| 法人税等                |            | 1,854,955  |
| 当 期 純 利 益 金 額       |            | 4,185,813  |

